



**МІНІСТЕРСТВО ОСВІТИ І НАУКИ УКРАЇНИ
НАЦІОНАЛЬНИЙ УНІВЕРСИТЕТ «ЛЬВІВСЬКА ПОЛІТЕХНІКА»**

НАУКОВО-ДОСЛІДНИЙ ЦЕНТР «ДЕМОС»

79013, м. Львів, вул. Митрополита Андрея, 5, 4-й н. к., кім. 502

Тел. (032) 258-22-06; (032) 258-22-92; (032) 258-25-80



ОЦІНКА ТА ПРОГНОЗ ПОТРЕБИ В КАДРАХ ДЛЯ ПІДПРИЄМСТВ ЛЬВІВСЬКОЇ ОБЛАСТІ

(витяг зі звіту в рамках реалізації ДНР №627 від 5.05.2017р.)

Підготовлено науковим колективом у складі:

д.е.н., проф. Садова У.Я. (наук. керівник), д.е.н., доц. Гринькевич О.С., к.е.н., доц. Сорочак О.З., асп. Махонюк О.В., к.е.н., доц. Вільчинська О.М., к.е.н., н.сп. Левицька О.О., к.г.н., ст.н.сп. Теслюк Р.Т., к.е.н., м.н.сп. Бачинська М.В., асп. Бараняк І.Є., докторант, к.держ.упр. Біль М.М., докторант, к.е.н. Риндзак О.Т., к.е.н., доц. Степура Т.М., к.е.н., ст.н.сп. Бідак В.Я., пров.інж. Ковальчук Л.В.

Львів – 2017

ЗМІСТ	Стор.
ПОДЯКИ	4
ВСТУП	5
1. МЕТОДОЛОГІЧНІ ПІДХОДИ ДО ПРОГНОЗУВАННЯ ПОТРЕБИ У КАДРАХ НА РЕГІОНАЛЬНОМУ РІВНІ	10
1.1. Загальна характеристика чинників, які визначають кадрові потреби регіону та методів їх прогнозування.....	10
1.2. Обстеження роботодавців у прогнозуванні обсягів і професійної структури кадрових потреб регіону.....	13
1.3. Прогнозування динаміки вступу у заклади професійно-технічної освіти на основі демографічної статистики	16
2. ПРОГНОЗНА ОЦІНКА ПЕРСПЕКТИВ РОЗВИТКУ ТА ПОТРЕБИ У РОБІТНИЧИХ КАДРАХ ПІДПРИЄМСТВ ЛЬВІВСЬКОЇ ОБЛАСТІ	20
3. СТАН І ПЕРСПЕКТИВИ СПІВПРАЦІ ОСВІТИ І БІЗНЕСУ У ЗАБЕЗПЕЧЕННІ ЛЬВІВСЬКОЇ ОБЛАСТІ КВАЛІФІКОВАНИМИ КАДРАМИ	44
ПЕРЕЛІК ПОСИЛАНЬ	45
ДОДАТКИ	47

ПОДЯКИ

Оцінка та прогноз потреби економіки Львівщини у кадрах здійснені за активної участі та підтримки керівництва та професіоналів органів державної влади України у Львівській області.

Колектив виконавців дослідження висловлює щирю подяку:

- голові Львівської обласної державної адміністрації Олегу Синютці за інтерес і підтримку робіт такого характеру;

- керівнику Департаменту економічної політики Львівської обласної держадміністрації – Роману Филипіву та його заступниці – Валентині Москаленко за надані професійні поради та організацію усіх допоміжних робіт, пов'язаних з проведенням дослідження;

- керівнику Департаменту освіти та науки Львівської обласної державної адміністрації Любомирі Мандзій – за розуміння складності робіт й великого мандату довіри до якості роботи членів робочої групи;

- начальнику Головного управління статистики у Львівській області Світлані Зимовиній та начальнику відділу Управління збирання даних статистичних спостережень, взаємодії з респондентами та роботи з постачальниками адміністративних даних – Оксані Ключник – за організацію анкетного опитування підприємств Львівської області на предмет оцінки та визначення потреби у професійних кадрах різної кваліфікації.

Даний Звіт є частиною спільних наукових досліджень НДЦ «ДЕМОС» НУ «Львівська політехніка» (Інститут адміністрування та післядипломної освіти) та кафедри статистики економічного факультету Львівського національного університету імені Івана Франка. Висловлюємо вдячність керівництву цих установ – проректору з наукової роботи НУ «ЛП» Чухрай Н.І., директору ІАПО НУ «ЛП» Яськову В.В., декану економічного факультету ЛНУ імені Івана Франка Михайлишину Р.В. та завідувачу кафедри статистики цього університету проф. Матковському С.О. за організаційну та інтелектуальну підтримку.

Виконавці проекту вдячні заступнику керівника Операційного Відділу Європейського Фонду Освіти (ЄФО, European Training Foundation – ETF) п. Ар'єну Восу та старшому фахівцю у сфері політики та професійного навчання цього ж Відділу п. Едуарді Кастель Бранко за можливість апробації методики дослідження у середовищі міжнародних експертів ЄФО.

Згідно з усталеною практикою, автори беруть на себе відповідальність за методологію, дані, аналіз, прогноз, висновки і рекомендації, представлені у цьому документі. Будь-який аспект цього дослідження не обов'язково відображає офіційну точку зору територіальних управлінь Державної служби статистики України, Державної служби зайнятості України, а також НУ «Львівська політехніка», Львівського національного університету імені Івана Франка та наукових партнерів.

Уляна Садова

ВСТУП

Однією з актуальних проблем перспективного розвитку України є забезпечення її економіки кваліфікованими кадрами. Вирішення цієї проблеми є частиною великого проєвропейського плану трансформації моделі соціально-економічного розвитку країни та її регіонів, відродження виробництва й розбудови соціальної інфраструктури, формування нової якості сектору її безпеки і оборони, перемоги у світовій гібридній війні¹.

В Україні проблема забезпечення економіки високопрофесійними робітничими кадрами має глибокі історичні витoki. Набираючи тих чи інших форм вияву, вона не раз привертала увагу представників законодавчої та виконавчої влади, політиків, науковців і практиків. У передвиборній Програмі Президента України В. Ющенка «Десять кроків назустріч людям» (2005-2009 рр.) тему подолання дефіциту кваліфікованих кадрів було піднято у ранг стратегічної цілі державотворення (декларувалося створення 5 млн робочих місць²).

Таку ж роль покликана була відігравати в історичному документі Верховної Ради України під назвою «Універсал національної єдності» (2006 р.) – завданням було щорічне створення 1 млн робочих місць³. Універсал не став Законом України, проте вплинув на характер відношення влади до робіт із забезпечення національної економіки високопрофесійними робітничими кадрами. На доручення Кабінету Міністрів України від 28 грудня 2006 року №53740/2/1-06 та за наказом Міністра освіти та науки України „Про фінансування з бюджетів Львівської, Харківської областей та м. Києва державних професійно-технічних закладів Львівської, Харківської областей та м. Києва, що підпорядковані Міністерству освіти та науки України” (№ 67 від 31.01.2007р.) було розпочато експеримент у кількох регіонах з вирішення проблем дефіциту кадрів. Львівська обласна рада народних депутатів, оперативно відреагувавши на доручення шляхом внесення коректив у рішення „Про обласний бюджет Львівської області на 2007 рік” [пункт 20.8]. (від 29 грудня 2006 року №187), прийняла документ „Про розроблення проекту Програми забезпечення високопрофесійними кадрами економіки Львівської області” (від 21 травня 2007 р. №470р.). Так була здійснена підтримка унікального замовлення територіального органу влади на науковий проєкт під назвою “Програма забезпечення високопрофесійними кадрами у Львівській

¹ Світова гібридна війна: український фронт : монографія / за заг.ред. В.П.Горбуліна. – К.: НІСД, 2017. – 496с.

² Програма Президента України В.Ющенка « Десять кроків назустріч людям» (2005-2009 рр.)- Київ, 2005. - Електронний ресурс. Спосіб доступу: <http://www.president.gov.ua/docs/10krokiv.pdf>

³ Універсал національної єдності. Верховна Рада України / Ст.16 – 18. - Київ, 3 серпня 2006 року. – Українська правда 5 серпня 2017 року. - Електронний ресурс. Спосіб доступу: <http://zakon2.rada.gov.ua/laws/show/n0010100-06>

області до 2015 року” – частини наукового обґрунтування Стратегії розвитку Львівщини до 2015 року. Виконавцем робіт з формування проекту Програми забезпечення економіки Львівської області високопрофесійними кадрами була визначена група співробітників Інституту регіональних досліджень НАН України⁴. Саме у цей час науковцями було напрацьовано відповідну методологію аналізу й прогнозу ситуації на ринку праці, зроблено прогноз попиту й пропозиції кадрів робітничих професій до 2015 року (у розрізі окремих видів економічної діяльності та професійно-кваліфікаційних груп працюючих). Результати роботи було представлено у вигляді серії звітів⁵. Загальна потреба економіки Львівщини у кадрах робітних професій становила 16 осіб на 100 працюючих. У висновках досліджень, зокрема, констатувалося, що:

- трудовий потенціал робочої сили традиційних галузей економіки регіону вичерпаний (необхідний новий підхід, який би забезпечив його відтворення. І це слід робити через систему ПТО);
- слід терміново вирішити питання скільки вкладати у підготовку робітника (на час обстеження бізнес вкладав порядку по 2 грн. на особу, тобто у сотні разів менше, ніж у зарубіжних країнах);
- слід терміново вирішити питання як утримати робітників в Україні (80% трудових емігрантів не думали про повернення в Україну із зарплатою на рівні прожиткового мінімуму)
- капіталізації знань людини мало, має бути технічна сторона забезпечення вирішення проблеми, в т.ч. через формування спеціальних регіональних, міських і інших Програм.

На жаль, в силу різних політичних, економічних, соціальних і інших причин рекомендації так і не були враховані ні при стратегічному плануванні розвитку території Львівської області. Не було належного розуміння й у представників органів влади центрального рівня (серія доповідних записок була скерована у профільні комітети Верховної Ради України та у Кабінет Міністрів України). Варто зазначити, авторський колектив⁶ в 2011 р. та 2015 р. з власної ініціативи провів повторні обстеження потреби підприємств Львівщини у робітних кадрах, а також здійснив порівняльний аналіз результатів прогнозу 2007 року з показниками реального стану ситуації на ринок праці. У 2015 році

⁴Склад робочої групи: д.е.н. Садова У.Я., д.е.н. Семів Л.К., к.е.н. Гринькевич О.С., к.е.н. Андрусишин Н.І.

⁵ Звіт на г/д тему „Система прогнозних розрахунків потреби в робітничих кадрах у розрізі напрямків економічної діяльності та професій на 2008-2015 роки” (договір № 4-08 від 1. 05. 2008р.); звіт на г/д тему „Формування проекту Програми забезпечення високопрофесійними кадрами у Львівській області відповідно до завдань Стратегії розвитку Львівщини до 2015 року” (договір № 5-08 від 1. 05. 2008р.); звіт г/д на тему „Розробка механізму визначення потреб в спеціалістах для формування державного замовлення на підготовку фахівців” (договір № 6-08 від 1. 05. 2008р.).

⁶ У склад робочих груп було долучено к.е.н. Теслюк Р.Т., к.е.н. Бідак В.Я., к. держ. упр. Біль М.М. к.е.н. Риндзак О.Т., к.ф.н. Цапок С.О., к.е.н. Левицька О.О., к.е.н. Бачинська М.В., Махонюк О.В., Бараняк І.Є., Кашуба Я.М., Рісний О.П., Рісна Р.Р.

розбіжності прогнозованої та фактичної потреби економіки Львівщини у професійних робітничих кадрах становили 40 осіб, що засвідчило правильність використання методології. Що ж до показників, отриманих у результатів серії досліджень, то ситуація у плані загальної потреби економіки Львівщини у кадрах робітних професій почала з року у рік погіршуватися: у 2011 р. – 8 осіб на 100 працюючих, у 2015 р. – 4,6 осіб на 100 працюючих.

У 2014 році після драматичних подій Майдану й Революції Гідності тематика досліджень потреби економіки України в кваліфікованих кадрах отримала нове обрамлення. На фоні підписання Угоди про асоціацію між Україною та ЄС (грудень 2014 р.), прийняття Порядку денного асоціації на шляху до виконання угоди (березень 2015 р.), підписання Угод про створення поглибленої та всеохоплюючої зони вільної торгівлі (січень 2016 р.), лібералізації візового режиму України з ЄС (травень 2017 р.) проблема дефіциту кваліфікованих робітничих кадрів почала розглядатися в контексті як нових можливостей, так і нових викликів та загроз розвитку українського суспільства.

Нині в Україні практично усі інститути влади, бізнесу, системи професійно-технічної освіти демонструють зростання інтересу до вирішення проблем забезпечення економіки кваліфікованими робітничими кадрами. Заклики до дій стосуються:

- **зміни українського законодавства у частині децентралізації системи професійної освіти і навчання (управління ПТО).** Нагадаємо, у 2013-2014 роках в Україні було реалізовано пілотний проект Європейського ФОНДУ ОСВІТИ (ЄФО) під назвою «Туринський процес – розвиток потенціалу регіонів»⁷. В 2017 році аналіз політики у галузі професійної технічної освіти засвідчив гостру потребу запуску цього процесу не тільки на національному, але й та регіональному рівнях⁹. Децентралізація системи ПТО важлива передумова запуску в Україні нової профільної старшої школи (після 9-го класу учень матиме вибір вступу у академічний ліцей, професійний ліцей або коледж (з 1

⁷ Досвід реалізації Туринського процесу в Україні. Україна бере участь у четвертому раунді Туринського процесу. Вікторія Карбишева заступник директора департаменту професійно-технічної освіти Міністерства освіти і науки України (6 квітня 2016, м. Київ). Електронний ресурс. Спосіб доступу: http://ipq.org.ua/upload/files/files/03_Novyny/2016.04.07_TP/%D0%9F%D1%80%D0%B5%D0%B7%D0%B5%D0%BD%D1%82%D0%B0%D1%86%D1%96%D1%8F%20%D0%9A%D0%B0%D1%80%D0%B1%D0%B8%D1%88%D0%B5%D0%B2%D0%B0%20%D0%A2%D1%83%D1%80%D0%B8%D0%BD%D1%81%D1%8C%D0%BA%D0%B8%D0%B9%20%D0%BF%D1%80%D0%BE%D1%86%D0%B5%D1%81%2006.04.pdf

⁸ **Довідково:** Методологію підготовки Туринського звіту було апробовано у 5 пілотних регіонах – Дніпропетровській, Вінницькій, Сумській, Хмельницькій областях та м. Києві. У 2016 році «Туринський процес» в Україні був дворівневим – передбачав поєднання регіонального і національного рівнів. Кожним регіоном проведено моніторинг системи ПТО. Підготовлено 25 регіональних програм розвитку економіки та системи професійно-технічної освіти.

⁹ Якісна професійна освіта сприятиме соціально-економічному та регіональному розвитку України / За результатами роботи конференції «Професійна освіта та підготовка робітничих кадрів: сприяння соціально-економічному та регіональному розвитку України» (Київ, 4 квітня 2017р.) - Електронний ресурс. Спосіб доступу: <https://pon.org.ua/novyny/5562-yaksna-profesyna-osvta-spriyatime-socalno-ekonomchnomu-ta-regonalnomu-razvutku-ukrayini.html>

вересня 2018 року)), розробки професійних стандартів (поле діяльності для роботодавців)¹⁰. Варто вказати, що у діючому Законі України «Про професійно-технічну освіту» поняття децентралізації або пов'язані з ним концепції наразі не згадуються¹¹.

○ **диверсифікації джерел фінансування підготовки робітничих кадрів в країні.** Практично увесь період державної незалежності України ключовим чинником занепаду системи ПТО була системна й тривала практика недофінансування відповідної інфраструктурної мережі. Певні кроки з виправлення ситуації були зроблені в 2016 році, проте внаслідок внесення поспішних змін до бюджетного законодавства України вони мали негативне значення для ПТНЗ (з 817 професійно-технічних навчальних закладів України 722 було переведено на фінансування з місцевих бюджетів. У результаті 50 ПТНЗ перестали фінансуватися взагалі)¹². Без сумніву, система ПТО вимагає значних інвестицій, а саме, в сучасне обладнання; у підготовку тьюторів (майстрів), які навчають нові робітничі кадри; у матеріали, на яких відбувається навчання. Джерелами фінансування нової моделі профтехосвіти мають стати наступні:

- освітня субвенція з державного бюджету на здобуття учнями системи профтехосвіти повної загальної середньої освіти, а також відповідна державна програма фінансування здобуття професійної освіти за професіями загальнодержавного значення;
- місцеві бюджети, які фінансуватимуть підготовку кадрів для своїх регіональних ринків праці. Йдеться про обласний рівень, а також міста обласного значення, міста, обласні центри та ті, які мають кількість жителів не менше 200 тисяч;
- кошти роботодавців, так зване галузеве замовлення.

○ **інституціоналізації відносин Україна-ЄС на регіональному рівні, адекватного використання допомоги європейських партнерів у частині регіонального управління політикою у сфері професійної освіти і навчання.** У 2016 році в Україні, зокрема, у місті Києві, а також Вінницькій, Львівській, Рівненській та Дніпропетровській областях реалізується спільний стратегічний проект Європейської Фундації Освіти (ЄФО) та МОН України з питань управління у сфері професійної освіти і навчання під назвою «Децентралізація

¹⁰ Павло Хобзей: Туринський процес є важливим для результативних змін у професійно-технічній освіті - Електронний ресурс. Спосіб доступу: <http://mon.gov.ua/usi-novivni/novini/2016/04/06/xobzej-06042016/>

¹¹ Див.: Закон України «Про професійно-технічну освіту» ВРУ (із змінами, внесеними згідно із Законами включаючи № 1838-VIII від 07.02.2017, ВВР, 2017, № 11, ст.104); - Електронний ресурс. Спосіб доступу: <http://zakon3.rada.gov.ua/laws/show/103/98-%D0%B2%D1%80>

¹² Парламентські слухання "Професійна освіта як складова забезпечення кваліфікованого кадрового потенціалу України: проблеми та шляхи вирішення" Сесійний зал Верховної Ради України (01 червня 2016 року). - Електронний ресурс. Спосіб доступу: http://gska2.rada.gov.ua/zakon/new/par_sl/sl010616.htm

професійно-технічної освіти в Україні – поштовх до дій»¹³. Фактично це потужна ініціатива з впровадження реформи з метою побудови досконалої та привабливої децентралізованої системи професійної освіти і навчання в країні. Фахівцями розроблена Зелена книга, де сконцентровано інформацію про нагальні проблеми української системи ПТО, аналітичні оцінки та орієнтири спільного бачення та процесу децентралізованого управління професійною освітою в Україні¹⁴. У 2017 році напрацьовуються заходи для вироблення узгодженої Дорожньої карти децентралізації професійної освіти і навчання в Україні, яка розрахована на п'ять років.

Усі наведені блоки завдань розвитку професійно-технічної освіти в Україні ознаменовані регіональними особливостями. У ситуації, що склалася, керівництву Львівської області важливо мати чітку картину про регіональну поточну і перспективну потребу економіки у високопрофесійних робітничих кадрах. Наукова та аналітична підтримка освітніх реформ є запорукою належної ефективності усієї соціально-економічної політики у державі. Вона є важливою при прийнятті рішень на місцях щодо реалізації інвестиційних проектів, організацій, які входять у склад галузевих кластерів в конкретних регіонах (у даному випадку Львівської області). Дозволяє уникнути низки ризиків для тих підприємств та організацій у регіоні, які здійснюють фінансово-господарську діяльність на території регіону.

Пропонований звіт містить авторський підхід до методологічного забезпечення прогнозування потреби у робітничих кадрах на регіональному рівні, прогнозну оцінку перспектив розвитку та потреби у робітничих кадрах підприємств Львівської області, інформацію про стан і перспективи співпраці освіти і бізнесу у забезпеченні Львівської області кваліфікованими робітничими кадрами.

¹³ Децентралізація професійно-технічної освіти в Україні – поштовх до дій. Зелена книга для спрямування обговорень на тему реформ та розвитку потенціалу, необхідних для побудови досконалої та привабливої системи професійної освіти в Україні (Проект для обговорення, грудень 2016 року) / Європейський фонд освіти-Міністерство освіти і науки України. – Електронний ресурс. Спосіб доступу: http://ipq.org.ua/upload/files/files/03_Novyny/2016.12.06_GreenPaper_VET/Green_Paper_VET_Ukraine_Complete_FINAL_ukr.pdf

¹⁴ Професійна освіта та підготовка робітничих кадрів: сприяння соціально-економічному та регіональному розвитку України. - Електронний ресурс. Спосіб доступу: <https://imzo.gov.ua/2017/04/07/profesijna-osvita-ta-pidhotovka-robotnychyh-kadriv-spryannya-sotsialno-ekonomichnomu-ta-rehionalnomu-rozvytku-ukrajiny/?print=print>

1. МЕТОДОЛОГІЧНІ ПІДХОДИ ДО ПРОГНОЗУВАННЯ ПОТРЕБИ У РОБІТНИЧИХ КАДРАХ НА РЕГІОНАЛЬНОМУ РІВНІ

1.1. Загальна характеристика чинників, які визначають кадрові потреби регіону та методів їх прогнозування.

Чинники перспективних кадрових потреб регіону

Визначення перспективної потреби у робітничих кадрах є комплексною проблемою та потребує врахування цілої низки політичних, економічних і соціально-демографічних чинників (табл. 1.1).

Таблиця 1.1 – Основні чинники, які визначають перспективний попит на професійно-технічну освіту та потреби у робітничих кадрах регіону

Політико-економічні та адміністративні	Економічні	Соціально-демографічні
<ul style="list-style-type: none"> • Стратегії національного та регіонального розвитку • Розподіл владних повноважень у визначенні обсягів замовлення на підготовку кадрів • Ресурси обласного та місцевих бюджетів 	<ul style="list-style-type: none"> • Ринкова потреба суб'єктів підприємництва у робітничих кадрах • Існуючий дисбаланс попиту і пропозиції робітничих кадрів 	<ul style="list-style-type: none"> • Народжуваність у регіоні та її динаміка • Потенційний попит на здобуття професійно-технічної освіти зі сторони випускників шкіл • Обсяги трудової міграції робітничих кадрів

Політичні та адміністративні чинники пов'язані з розподілом владних повноважень і відповідальністю за ухвалення рішень щодо обсягу та структури замовлення на підготовку кадрів. Децентралізація управління у сфері професійно-технічної освіти зумовила перенесення центру відповідальності за формування обсягів підготовки робітничих кадрів на обласний рівень, а також фінансування регіонального замовлення з коштів обласного бюджету. До групи політико-економічних чинників перспективних кадрових потреб відносимо національні та регіональні стратегії, галузеві довгострокові програми, які визначають пріоритети розвитку країни та її регіонів і потребують підготовки кваліфікованих кадрів як за рахунок обласних бюджетів, так і на основі державного замовлення.

Економічні чинники перспективних потреб у робітничих кадрах визначаються очікуваннями суб'єктів підприємництва щодо майбутньої ринкової кон'юнктури, умов і тенденцій подальшого економічного розвитку. Важливе значення має врахування пріоритетів інвестиційної та інноваційної політики суб'єктів бізнесу, орієнтованих на модернізацію та розвиток сучасних

технологій, а відповідно – ризики зменшення потреби в окремих професійних видах зайнятості.

Соціально-демографічні чинники, зокрема народжуваність в країні та її регіонах, визначає очікуваний довгостроковий попит на професійно-технічну освіту випускників шкіл. Зростання освітньої та трудової міграції населення як глобальна тенденція, а також чинник транскордонних територій та асиметрії їх соціально-економічного розвитку набуває все більшої ваги як фактор непрямого впливу на динаміку кадрових потреб регіонів.

Методи прогнозної оцінки потреби регіону у кваліфікованих кадрах

Кількісний та якісний характер чинників, які визначають перспективні кадрові потреби регіонального розвитку передбачають поєднання як формалізованих, так і якісних/експертних методів прогнозування.

У формуванні прогнозних оцінок попиту на професійно-технічну освіту зі сторони випускників шкіл, а також потреби роботодавців у кадрах робітничих професій використані такі групи методів:

- *Формалізовані методи:*

- 1) Методи економіко-математичного моделювання передбачають побудову регресійних моделей обсягів попиту на професійно-технічну освіту залежно від соціально-демографічних чинників (народжуваності населення, чисельності учнів середніх загальноосвітніх закладів, обсягів міграції тощо).
- 2) *Методи екстраполяції* передбачають “перенесення” виявленої залежності обсягів вступу у професійно-технічні заклади від соціально-демографічних чинників на перспективу.

- *Експертні методи.* Передбачають опитування роботодавців щодо поточної та перспективної потреби у кваліфікованих кадрах з урахуванням очікуваних змін в обсягах зайнятості у розрізі видів економічної діяльності та професійних груп працівників.

Таким чином методологія формування регіонального замовлення на підготовку робітничих кадрів в області базуються на таких основних принципах і підходах:

- 1) інституційний підхід: орієнтація на різні групи стейкхолдерів професійно-технічної освіти, а саме, а) попит на ПТО зі сторони випускників шкіл, безробітних тощо; б) ринкову потребу у кадрах робітничих професій роботодавців – суб’єктів підприємництва; в) неринкову потребу, яку визначають органи регіонального управління та місцевого самоврядування на основі стратегій і програм регіонального та місцевого розвитку;

2) комплексний підхід: урахування одночасного впливу соціально-демографічних, політичних, економічних і технологічних чинників, які визначають перспективну потребу регіону робітничих кадрах;

3) принцип комплементарності: поєднання формалізованих методів прогнозування, які базуються на об'єктивних статистичних показниках динаміки народжуваності, вступу до ПТУ, та неформалізованих – експертних методів, результатом застосування яких є суб'єктивна оцінка роботодавцями перспективних кадрових потреб у регіоні.

1.2. Обстеження роботодавців у прогнозуванні обсягів та професійної структури кадрових потреб регіону

Обстеження роботодавців з метою визначення ринкової складової регіонального замовлення на підготовку робітничих кадрів базується на вибірці підприємств різних видів економічної діяльності, організаційно-правових форм господарювання і розмірів. Програмно-методологічні характеристики анкетування роботодавців щодо перспективних потреб у робітничих кадрах систематизовано у таблиці 1.2.

Таблиця 1.2 – Програмно-методологічні характеристики обстеження роботодавців щодо перспективних потреб у робітничих кадрах

Мета обстеження	Визначити обсяги перспективної потреби підприємств у робітничих кадрах на найближчі 3-5 років
Об'єкт обстеження	Підприємства - суб'єкти господарської діяльності у Львівській області, включені у програму державного статистичного обстеження підприємств із питань статистики праці
Одиниця обстеження	Підприємство – місцева одиниця Львівської області із середньою кількістю працівників 10 і більше осіб
Проектний дизайн вибірки	Комбінований підхід до формування вибірки підприємств: <ul style="list-style-type: none"> • Основні ознаки стратифікації вибірки - вид економічної діяльності, розмір і територіальна належність підприємства • Підприємства із середньою кількістю працівників 50 і більше осіб обстежуються на суцільній, з 10-49 осіб включно – з використанням процедури стратифікованого випадкового відбору. В окремих видах економічної діяльності з незначною кількістю одиниць підприємства з кількістю працівників 10-49 осіб включені на суцільній основі. • Проектний обсяг вибірки (2226 одиниць): суцільне обстеження – 1782 (великі і середні) + 78 (малі); вибіркоче обстеження – 366 (малі)
Фактична кількість обстежених підприємств	1730 одиниць, у тому числі: <ul style="list-style-type: none"> • великі і середні підприємства – 1171 одиниць • малі підприємства – 559 одиниць
Інструментарій обстеження	Спеціально розроблена анкета (Додаток А), погоджена з замовниками обстеження – Департаментом економічної політики Львівської обласної держадміністрації, а також Департаментом освіти і науки ЛОДА.

Інструментарій обстеження для визначення перспективної потреби у робітничих кадрах передбачає відповіді роботодавців на такі основні групи запитань:

- Оцінка поточних потреб у робітничих кадрах.
- Оцінка характеру проблем щодо дефіциту та якості підготовки робітничих кадрів у ПТНЗ області.
- Діагностика рівня співпраці підприємств і ПТНЗ області у підготовці робітничих кадрів.
- Прогнозна оцінка тенденцій в обсягах діяльності у найближчі 3-5 років.
- Прогнозна оцінка тенденцій в обсягах зайнятості у найближчі 3-5 років.
- Прогнозна оцінка потреби у робітничих кадрах у розрізі професій.
- З'ясування пріоритетних, з точки зору роботодавців, завдань у вирішенні проблем дефіциту кваліфікованих кадрів у регіоні.

У таблиці 1.3 представлено організаційні характеристики анкетування роботодавців, які забезпечують реалізацію розробленого інструментарію обстеження.

Таблиця 1.3 – Організаційні характеристики обстеження роботодавців щодо перспективних потреб у робітничих кадрах

Замовник обстеження	Департамент економічної політики Львівської обласної держадміністрації
Виконавці обстеження	<ul style="list-style-type: none"> • Національний університет “Львівська політехніка” • Львівський національний університет імені Івана Франка • Державна установа «Інститут регіональних досліджень імені М. І. Долишнього НАН України»
Органи збору первинних даних	Головне управління статистики у Львівській області
Період збору даних	квітень-травень 2017 року
Форма обстеження	Анкетування підприємств-респондентів
Спосіб обстеження	Самореєстрація підприємств-респондентів

Розподіл обстежених підприємств Львівської області за розміром та видами економічної діяльності представлено у таблиці 1.4.

Таблиця 1.4 – Розподіл обстежених підприємств Львівської області за видами економічної діяльності, розміром та рівнем участі в анкетуванні

Вид економічної діяльності	Кількість обстежених підприємств				
	Всього	у тому числі			
		великі і середні	% до зареєстрованих	малі	% до зареєстрованих
А. Сільське, лісове та рибне господарство	71	55	94,8	16	0,6
В. Добувна промисловість і розроблення кар'єрів	34	18	100,0	16	10,5
С. Переробна промисловість	326	221	88,8	105	2,4
Д. Постачання електроенергії, газу, пари та кондиційованого повітря	28	23	100,0	5	3,2
Е. Водопостачання; каналізація, поводження з відходами	36	27	96,4	9	3,7
Ф. Будівництво	82	36	67,9	46	1,3
Г. Оптова та роздрібна торгівля; ремонт автотранспортних засобів і мотоциклів	139	90	68,2	49	0,4
Н. Транспорт, складське господарство, поштова та кур'єрська діяльність	81	61	100,0	20	1,5
І. Тимчасове розміщування й організація харчування	32	19	65,5	13	0,7
Ж. Інформація та телекомунікації	50	17	73,9	33	2,4
К. Фінансова та страхова діяльність	13	5	100,0	8	0,9
Л. Операції з нерухомим майном	26	11	47,8	15	0,4
М. Професійна, наукова та технічна діяльність	74	33	100,0	41	1,4
Н. Діяльність у сфері адміністративного та допоміжного обслуговування	100	70	87,5	30	0,6
О. Державне управління й оборона; обов'язкове соціальне страхування	195	133	100,0	62	2,4
Р. Освіта	202	161	100,0	41	1,5
Q. Охорона здоров'я та надання соціальної допомоги	180	158	100,0	22	0,9
Р. Мистецтво, спорт, розваги та відпочинок	50	30	66,7	20	1,6
S. Надання інших видів послуг	11	3	100,0	8	0,1
Всього обстежених підприємств	1730	1171	84,1	559	0,9

Примітка. У процесі дослідження опрацьовано анкети 1735 підприємств, серед яких 5 підприємств виявились на реорганізації або ліквідації. Таким чином робочий масив анкет підприємств становив 1730.

1.3. Прогнозування динаміки вступу у заклади професійно-технічної освіти на основі демографічної статистики

Вихідною інформацією для формування обсягів регіонального замовлення на підготовку кадрів мають виступати дані про стан і тенденції попиту як роботодавців, так і випускників середніх загальноосвітніх закладів, орієнтованих на здобуття професійно-технічної освіти.

Методика прогнозного оцінювання вступу до закладів професійно-технічної освіти базується на визначенні потенційного, твердо сформованого та реалізованого попиту. Основні показники, за допомогою яких можна кількісно оцінити кожен із таких видів попиту подано у таблиці 1.5.

Таблиця 1.5 – Показники потенційного та реалізованого попиту на професійно-технічну освіту у році t

Потенційний попит	Твердо сформований і реалізований попит
<ul style="list-style-type: none"> • Кількість осіб, які народилися у роках $t-14,15,16$ • Кількість осіб, які пішли у перший клас у році $t-9$ • Кількість осіб, які здобули у році t базову середню освіту • Кількість осіб, які здобули у році t повну загальну середню освіту 	<ul style="list-style-type: none"> • Кількість осіб, які вступили до ПТУ році t

Кореляційний аналіз взаємозв'язку обсягів вступу до ПТНЗ Львівської області за період 2004-2016 років з динамікою народжуваності в області з лаговим періодом 15 років ($t-15$; 1989-2001 роки) дає підстави стверджувати про існування дуже щільного зв'язку (коефіцієнт кореляції становить 0,951), а відтак – впливу демографічного чинника на потенційний попит молоді на професійно-технічну освіту.

На основі статистичного аналізу досліджуваного зв'язку побудована регресійна модель виду $Y=0,44010534 \times X+4,475937$ (коефіцієнт детермінації – $R^2=0,904$), яка дає змогу здійснити прогнозну оцінку обсягів вступу до ПТНЗ Львівської області на основі об'єктивних даних щодо динаміки народжуваності в області з лагом 15 років.

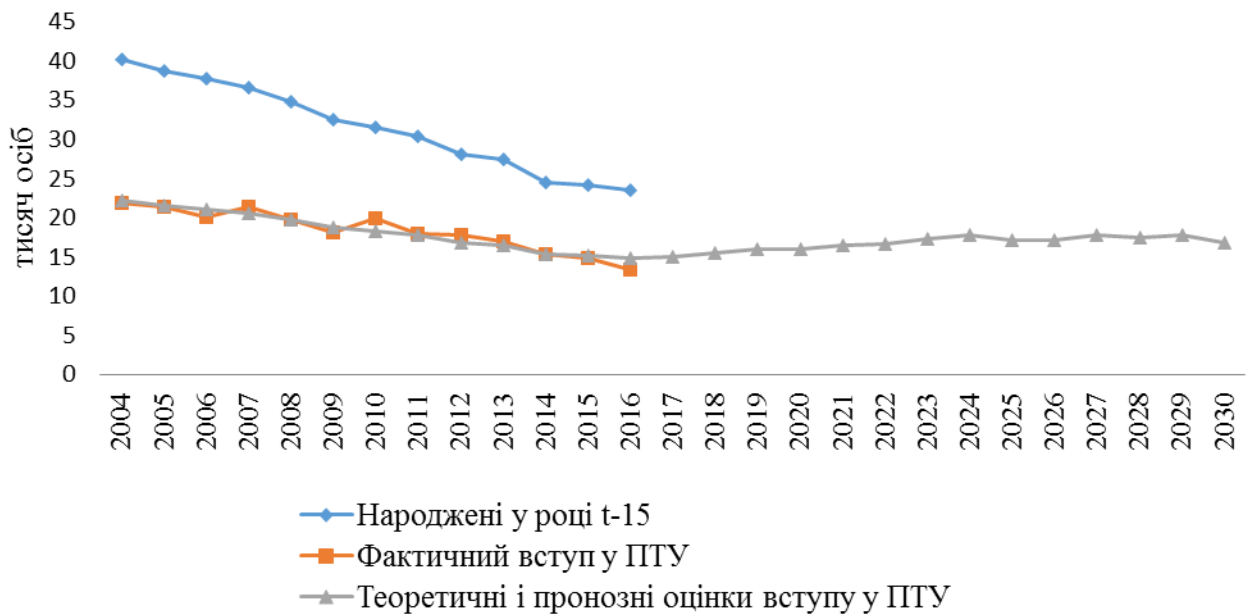


Рис. 1.1. Динаміка народжуваності у Львівській області, фактичного та прогностного обсягів вступу до ПТНЗ до 2030 року

Для підвищення надійності точкового прогнозу його доповнюють довірчими межами, обчисленими із заданою ймовірністю:

$$Y_{\text{прогн}} - \Delta y_{\text{прогн}}; \quad Y_{\text{прогн}} + \Delta y_{\text{прогн}}$$

де $Y_{\text{прогн}} - \Delta y_{\text{прогн}}$ – нижня межа довірчого інтервалу; $Y_{\text{прогн}} + \Delta y_{\text{прогн}}$ – верхня межа довірчого інтервалу; $\Delta y_{\text{прогн}}$ – гранична похибка інтервалу довіри прогнозу.

Граничну похибка інтервалу довіри прогнозу розраховують за формулою:

$$\Delta y_{\text{прогн}} = \frac{t_{1-\alpha}(k)\sigma_{yx}}{\sqrt{n}} \sqrt{1 + \frac{(x_{\text{прогн}} - \bar{x})^2}{\sigma_x^2}}$$

де $t_{1-\alpha}(k)$, – табличне значення коефіцієнта Стьюдента при ймовірності $1-\alpha$ і числі ступенів свободи $k = n$; σ_{yx} ($\sigma_{yx} = \sqrt{\frac{\sum (y - Y)^2}{n - m}}$) – середнє квадратичне відхилення теоретичних даних від емпіричних; σ_x – середнє квадратичне відхилення факторної ознаки.

Розраховані за наведеними вище формулами похибки прогностних обсягів вступу у ПТНЗ Львівської області на період 2017-2030 років наведено у табл. 1.6.

Таблиця 1.6 – Фактичні, теоретичні і прогнозні оцінки обсягів вступу у ПТНЗ Львівської області

(тис. осіб)

Рік	Кількість народжених у році $t-15$, тис. осіб	Фактичні обсяги вступу у ПТНЗ, тис. осіб	Розраховані і прогнозні обсяги вступу у ПТНЗ, тис. осіб	Похибка прогнозу	Нижня межа прогнозу	Верхня межа прогнозу
t	x_{t-15}	y_{t-15}	Y_t	ΔY_t	$Y_t - \Delta Y_t$	$Y_t + \Delta Y_t$
2004	40,198	21,8	22,2	1,341	20,8	23,5
2005	38,693	21,3	21,5	1,180	20,3	22,7
2006	37,685	20,1	21,1	1,079	20,0	22,1
2007	36,612	21,3	20,6	0,980	19,6	21,6
2008	34,717	19,8	19,8	0,833	18,9	20,6
2009	32,477	18,1	18,8	0,732	18,0	19,5
2010	31,470	19,9	18,3	0,722	17,6	19,0
2011	30,400	17,9	17,9	0,737	17,1	18,6
2012	28,010	17,8	16,8	0,856	15,9	17,7
2013	27,373	17,0	16,5	0,903	15,6	17,4
2014	24,529	15,4	15,3	1,164	14,1	16,4
2015	24,198	14,9	15,1	1,198	13,9	16,3
2016	23,569	13,3	14,8	1,265	13,6	16,1
2017	24,005	...	15,0	1,279	13,8	16,3
2018	25,009	...	15,5	1,116	14,4	16,6
2019	26,255	...	16,0	0,997	15,0	17,0
2020	26,082	...	16,0	1,013	14,9	17,0
2021	27,272	...	16,5	0,911	15,6	17,4
2022	27,454	...	16,6	0,897	15,7	17,5
2023	29,007	...	17,2	0,793	16,4	18,0
2024	30,079	...	17,7	0,746	17,0	18,5
2025	28,651	...	17,1	0,814	16,3	17,9
2026	28,904	...	17,2	0,799	16,4	18,0
2027	30,220	...	17,8	0,742	17,0	18,5
2028	29,542	...	17,5	0,767	16,7	18,2
2029	30,270	...	17,8	0,740	17,1	18,5
2030	27,909	...	16,8	0,863	15,9	17,6

На рис. 1.2 зображено фактичні та прогнозні значення обсягів вступу у ПТНЗ Львівської області з урахуванням нижньої і верхньої межі прогнозу.

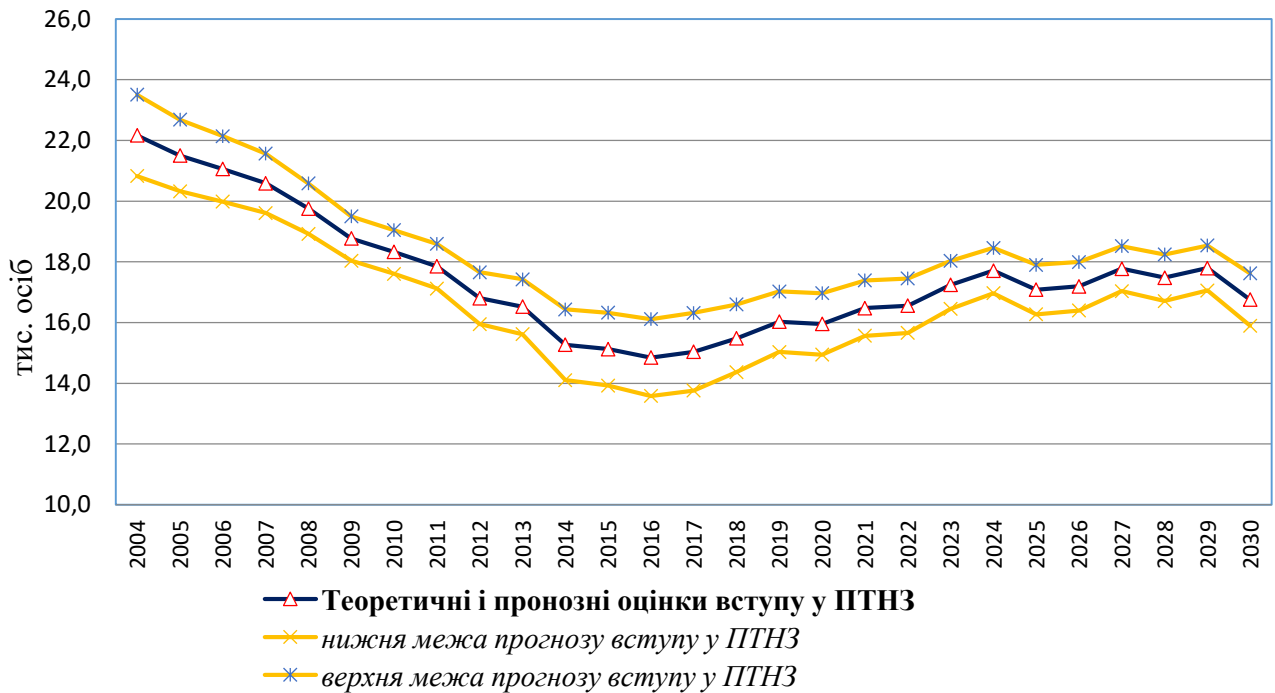


Рис. 1.2. Прогнозні оцінки обсягів вступу у ПТНЗ Львівської області з урахуванням нижньої і верхньої межі прогнозу до 2030 року

Як свідчать результати оцінки рівня адекватності регресійної моделі, а також порівняння відповідних нижньої та верхньої меж теоретичних значень обсягів вступу у ПТНЗ Львівської області за період 2004-2016 років з їх фактичною величиною, запропонований підхід до прогнозування попиту на професійно-технічну освіту на основі демографічної статистики народжуваності можна вважати достатньо надійним.

2. ПРОГНОЗНА ОЦІНКА ПЕРСПЕКТИВ РОЗВИТКУ ТА ПОТРЕБИ У РОБІТНИЧИХ КАДРАХ ЕКОНОМІКИ ЛЬВІВСЬКОЇ ОБЛАСТІ

Таблиця 2.1 – Прогнозна оцінка підприємствами Львівської області обсягів діяльності у найближчі 3-5 років

Вид економічної діяльності	Частка підприємств, %				Баланс відповідей, %
	планують збільшити обсяги діяльності	планують забезпечити стабільні обсяги діяльності	очікують зменшення обсягів діяльності	не могли відповісти	
А. Сільське господарство	24,3	32,9	5,7	37,1	18,6
В. Добувна промисловість і розроблення кар'єрів	2,9	35,3	5,9	55,9	-2,9
С. Переробна промисловість	32,1	27,2	3,7	37,0	28,4
Д. Постачання електроенергії, газу, пари та кондиційованого повітря	3,6	39,3	17,9	39,3	-14,3
Е. Водопостачання; каналізація, поводження з відходами	11,1	38,9	13,9	36,1	-2,8
Ф. Будівництво	21,0	29,6	6,2	43,2	14,8
Г. Оптова та роздрібна торгівля; ремонт автотранспортних засобів і мотоциклів	21,0	30,4	4,3	44,2	16,7
Н. Транспорт, складське господарство, поштова та кур'єрська діяльність	22,2	35,8	4,9	37,0	17,3
І. Тимчасове розміщення й організація харчування	25,8	32,3	6,5	35,5	19,4
Ж. Інформація та телекомунікації	8,0	38,0	10,0	44,0	-2,0
К. Фінансова та страхова діяльність	7,7	46,2	0,0	46,2	7,7
Л. Операції з нерухомим майном	11,5	23,1	0,0	65,4	11,5
М. Професійна, наукова та технічна діяльність	8,5	32,4	9,9	49,3	-1,4
Н. Діяльність у сфері адміністративного та допоміжного обслуговування	12,4	32,0	8,2	47,4	4,1
О. Державне управління й оборона; обов'язкове соціальне страхування	3,7	27,9	10,5	57,9	-6,8
Р. Освіта	8,5	41,7	10,6	39,2	-2,0
Q. Охорона здоров'я та надання соціальної допомоги	7,3	27,5	5,1	60,1	2,2
Р. Мистецтво, спорт, розваги та відпочинок	8,2	42,9	2,0	46,9	6,1
S. Надання інших видів послуг	0,0	27,3	18,2	54,5	-18,2
Всього підприємств	15,6	32,0	6,9	45,5	8,7

Примітка. Складено за результатами обстеження 1730 підприємств Львівської області у квітні-травні 2017 року.

**Таблиця 2.2 – Прогнозна оцінка підприємствами Львівської області
обсягів зайнятості у найближчі 3-5 років**

Вид економічної діяльності	Частка підприємств, %				Баланс відповідей, %
	очікують збільшення зайнятості	прогнозують стабільну зайнятість	очікують зменшення зайнятості	не могли відповісти	
A. Сільське господарство	20,3	20,3	5,8	53,6	14,5
B. Добувна промисловість і розроблення кар'єрів	2,9	26,5	5,9	64,7	-2,9
C. Переробна промисловість	31,9	13,6	4,0	50,5	27,9
D. Постачання електроенергії, газу, пари та кондиційованого повітря	7,1	17,9	14,3	60,7	-7,1
E. Водопостачання; каналізація, поводження з відходами	5,6	36,1	8,3	50,0	-2,8
F. Будівництво	16,3	20,0	5,0	58,8	11,3
G. Оптова та роздрібна торгівля; ремонт автотранспортних засобів і мотоциклів	21,7	16,7	4,3	57,2	17,4
H. Транспорт, складське господарство, поштова та кур'єрська діяльність	21,0	27,2	6,2	45,7	14,8
I. Тимчасове розміщення й організація харчування	19,4	25,8	6,5	48,4	12,9
J. Інформація та телекомунікації	8,0	22,0	16,0	54,0	-8,0
K. Фінансова та страхова діяльність	7,7	38,5	7,7	46,2	0,0
L. Операції з нерухомим майном	11,5	23,1	3,8	61,5	7,7
M. Професійна, наукова та технічна діяльність	8,5	26,8	7,0	57,7	1,4
N. Діяльність у сфері адміністративного та допоміжного обслуговування	9,3	32,0	7,2	51,5	2,1
O. Державне управління й оборона; обов'язкове соціальне страхування	5,8	17,9	13,2	63,2	-7,4
P. Освіта	7,0	33,0	10,5	49,5	-3,5
Q. Охорона здоров'я та надання соціальної допомоги	4,5	15,3	11,9	68,2	-7,4
R. Мистецтво, спорт, розваги та відпочинок	2,0	24,5	8,2	65,3	-6,1
S. Надання інших видів послуг	0,0	18,2	0,0	81,8	0,0
Всього підприємств	14,4	21,6	8,0	56,1	6,4

Примітка. Складено за результатами обстеження 1730 підприємств Львівської області у квітні-травні 2017 року.



Рис. 2.1. Види економічної діяльності підприємств Львівської області з найбільшим позитивним балансом відповідей на запитання “Як зміняться обсяги діяльності Вашого підприємства у найближчі 3-5 років”, %

Побудовано за результатами обстеження 1730 підприємств Львівської області у квітні-травні 2017 року



Рис. 2.2. Види економічної діяльності підприємств Львівської області з найбільшим позитивним балансом відповідей на запитання “Як зміниться зайнятість на Вашому підприємстві у найближчі 3-5 років”, %

Побудовано за результатами обстеження 1730 підприємств Львівської області у квітні-травні 2017 року.

Таблиця 2.3 – Перспективна потреба підприємств Львівської області у робітничих кадрах за професіями у 2017-2019 роках

Код професії за КП*	Назва професії	Перспективна потреба	Частка у загальній потребі, %
	ВСЬОГО	11810	100,00
8139	Автоклавник (виробництво скла та скловиробів)	2	0,017
4222	Адміністратор	121	1,025
8282	Акумуляторник	3	0,025
8272	Апаратник виробництва СМП	6	0,051
8272	Апаратник ПОМ	3	0,025
8112	Апаратник сушіння торфу та торфових виробів	1	0,008
5123	Бариста	4	0,034
5123	Бармен	31	0,262
7123	Бетоняр	55	0,466
7213	Бляхар	5	0,042
8990	Бригадир	2	0,017
7129	Бруківник	2	0,017
8113	Бурильник	21	0,178
8113	Бурильник капітального ремонту свердловин	26	0,220
9333	Вантажник	46	0,390
7423	Верстатник деревообробних верстатів	247	2,091
7442	Взуттьовик з індивідуального пошиття взуття	24	0,203
7322	Видувальник скловиробів	48	0,406
8131	Випалювач виробів будівельної кераміки	5	0,042
7322	Випробувач скловиробів	3	0,025
7331	Виробник художніх виробів з дерева	9	0,076
8322	Водій автотранспортних засобів	638	5,402
8334	Водій навантажувача	62	0,525
8323	Водій трамвая	21	0,178
8323	Водій тролейбуса	42	0,356
7216	Водолаз	13	0,110
8262	В'язальник трикотажних виробів	9	0,076
7212	Газозварник	42	0,356
8223	Гальванік	2	0,017
8131	Гартівник скла	3	0,025
7111,2	Гірник з ремонту гірничих виробок	14	0,119
7111	Гірник підземний	67	0,567
7411	Готувач фаршу	2	0,017
9162	Двірник	83	0,703
7242	Дефектоскопіст з газового та рідинного контролю	2	0,017
8332	Дорожній робітник	53	0,449
6121	Дояр	1	0,008

Код професії за КП*	Назва професії	Перспективна потреба	Частка у загальній потребі, %
	ВСЬОГО	11810	100,00
8251	Друкар офсетного плоского друкування	25	0,212
3422	Експедитор	36	0,305
3113	Електрик дільниці	179	1,516
7212	Електрогазозварник	443	3,751
8211	Електроерозіоніст	2	0,017
7241	Електромайстер з ремонту та монтажу КЛ	6	0,051
7241	Електромайстер-лінійник з монтажу повітряних ліній високої напруги й КМ	6	0,051
3113	Електромеханік	19	0,161
7241	Електромонтажник	211	1,787
7241	Електрослюсар (слюсар) черговий та з ремонту устаткування	134	1,135
9322	Жилувальник м'яса та субпродуктів	9	0,076
7411	Забивач худоби	21	0,178
8159	Завантажувач-вивантажувач	6	0,051
7435	Закрійник	10	0,085
8122	Заливальник металу	6	0,051
7219	Зварник	58	0,491
6124	Звірівник	15	0,127
8139	Знімач-укладальник у виробництві стінових та в'язучих матеріалів	2	0,017
7311	Зубофрезерувальник деталей	2	0,017
3449	Інспектор з охорони природно-заповідного фонду	17	0,144
4211	Касир торговельного залу	11	0,093
3433	Касир-експерт	4	0,034
7221	Коваль на молотах і пресах	5	0,042
9411	Комірник	3	0,025
9411	Комірник	81	0,686
9411	Комірник	1	0,008
7422	Комплектувальник меблів	24	0,203
7412	Кондитер	26	0,220
7312	Контролер музичних інструментів	3	0,025
8262	Контролер технологічного процесу (виробництво тканин)	2	0,017
7432	Контролер якості	37	0,313
8162	Кочегар технологічних печей	6	0,051
7433	Кравець	1	0,008
9151	Кур'єр	1	0,008
5122	Кухар	346	2,930
9132	Кухонний робітник	43	0,364
3221	Лаборант (медицина)	5	0,042

Код професії за КП*	Назва професії	Перспективна потреба	Частка у загальній потребі, %
	ВСЬОГО	11810	100,00
8229	Лаборант хіміко-бактеріологічного аналізу	6	0,051
8141	Лагодильник шпону й фанери	24	0,203
8122	Ливарник металів та сплавів	10	0,085
8232	Ливарник пластмас	5	0,042
7132	Лицювальник-плиточник	21	0,178
6141	Лісоруб	13	0,110
3340	Майстер виробничого навчання	31	0,262
7112	Майстер-підривник	4	0,034
7141	Маляр	88	0,745
5141	Манікюрник	3	0,025
3226	Масажист	2	0,017
8332	Машиніст автобетононасоса	2	0,017
8332	Машиніст автогрейдера	14	0,119
8112	Машиніст брикетного преса	1	0,008
8332/8111	Машиніст бульдозера	34	0,288
8113	Машиніст бурової установки	1	0,008
8111	Машиніст екскаватора	8	0,068
8331,2	Машиніст екскаватора ЕО-3211Д	1	0,008
8332	Машиніст екскаватора одноковшового	5	0,042
8332	Машиніст залізнично-будівельних машин	12	0,102
8340	Машиніст котельної установки	8	0,068
8333	Машиніст крана (кранівник)	84	0,711
8332	Машиніст крана автомобільного	83	0,703
8143	Машиніст машини для виробництва виробів з паперу	21	0,178
8111	Машиніст навантажувальної машини	5	0,042
8311	Машиніст незнімної дрезини	42	0,356
8333	Машиніст підіймача	13	0,110
8332	Машиніст скрепера (будівельні, монтажні та ремонтно-будівельні роботи)	1	0,008
8311	Машиніст тепловоза	8	0,068
8333	Механізатор (докер-механізатор) комплексної бригади на навантажувально-розвантажувальних роботах	86	0,728
3115	Механік з ремонту транспорту	6	0,051
3115	Механік-налагоджувальник	5	0,042
9142	Мийник-прибиральник рухомого складу	6	0,051
5132	Молодша медична сестра...	43	0,364
5163	Молодший інспектор (пенітенціарна система)	14	0,119
5162	Молодший інспектор (поліція)	18	0,152
9321	Монтажник	108	0,914
7214	Монтажник з монтажу сталевих і	8	0,068

Код професії за КП*	Назва професії	Перспективна потреба	Частка у загальній потребі, %
	ВСЬОГО	11810	100,00
	залізобетонних конструкцій		
7242	Монтажник радіоелектронної апаратури та приладів	9	0,076
7136	Монтажник санітарно-технічних систем і устаткування	16	0,135
7245	Монтер кабельного виробництва	2	0,017
7129	Монтер колії	5	0,042
8163	Моторист вентиляційної установки	2	0,016
9152	Музейний доглядач	7	0,059
7122	Муляр	134	1,135
7223	Налагоджувальник автоматів і напівавтоматів	36	0,305
7242	Налагоджувальник контрольно-вимірювальних приладів та автоматики	6	0,051
7223	Налагоджувальник устаткування в паперовому виробництві	9	0,076
7437	Оббивальник меблів	48	0,406
7411	Обвалювальник м'яса	16	0,135
4190	Обліковець	2	0,017
7442	Оброблювач деталей, напівфабрикатів та виробів	3	0,025
7211	Обрубувач	3	0,025
6111	Овочівник	15	0,127
6113	Озеленювач	1	0,008
7221	Оператор автоматичних і напівавтоматичних ліній холодноштампувального устаткування	2	0,017
8211	Оператор верстатів з програмним керуванням	117	0,991
8152	Оператор випарювальної установки	2	0,017
8262	Оператор в'язально-прошивного устаткування	40	0,339
8251	Оператор друкарського устаткування	6	0,051
8113	Оператор з добування нафти й газу	3	0,025
8155	Оператор заправних станцій	31	0,262
8264	Оператор клейового устаткування	16	0,135
4112	Оператор комп'ютерного набору	14	0,119
8162	Оператор котельні	54	0,457
8271	Оператор лінії	19	0,161
8131	Оператор лінії фарбування цегли	5	0,042
8240	Оператор на автоматичних та напівавтоматичних лініях у деревообробленні	6	0,051
4223	Оператор поштового зв'язку	3	0,025
6121	Оператор свинарських комплексів і механізованих ферм	30	0,254
8271	Оператор термокамер та термоагрегатів	6	0,051
5123	Офіціант	140	1,185

Код професії за КП*	Назва професії	Перспективна потреба	Частка у загальній потребі, %
	ВСЬОГО	11810	100,00
5169	Охоронець	135	1,143
8223	Оцинковувач гарячим способом	3	0,025
9321	Пакувальник...	32	0,271
7412	Пекар	49	0,415
5141	Перукар (перукар-модельєр)	7	0,059
8278	Пивовар	5	0,042
7111	Підземний прохідник	14	0,119
9322	Підсобний робітник	182	1,541
8122	Плавильник металу та сплавів	14	0,119
5161	Пожежний-рятувальник	56	0,474
5142	Покоївка	30	0,254
7131	Покрівельник рулонних покрівель та покрівель із штучних матеріалів	19	0,161
7322	Полірувальник скла і скловиробів	3	0,025
7324	Полірувальник художніх виробів	24	0,203
5162	Поліцейський (інспектор) поліції особливого призначення	127	1,075
8113	Помічник бурильника капітального ремонту свердловин	51	0,432
5131	Помічник вихователя	5	0,042
8264	Помічник майстра (вибілювання, фарбування та чищення)	8	0,068
8262	Помічник майстра в'язального обладнання	3	0,025
8311	Помічник машиніста електропоїзда	1	0,008
5121	Портєс	21	0,178
9133	Прасувальник	16	0,135
7422	Пресувальник виробів з деревини	16	0,135
7322	Пресувальник гарячого скла	48	0,406
7322	Пресувальник спеціальних мас	7	0,059
9132	Прибиральник службових приміщень	21	0,178
9162	Прибиральник територій	16	0,135
5220	Продавець продовольчих/непродовольчих товарів	125	1,058
8141	Рамник	30	0,254
7242	Регулювальник радіоелектронної апаратури та приладів	10	0,085
8122	Різальник холодного металу (прокатне виробництво)	3	0,025
8211	Різьбошліфувальник	2	0,017
9161	Робітник з благоустрою	8	0,068
7129	Робітник з комплексного обслуговування і ремонту будівель	2	0,017
7435	Розкрійник	54	0,457

Код професії за КП*	Назва професії	Перспективна потреба	Частка у загальній потребі, %
	ВСЬОГО	11810	100,00
7323	Розмалювальник по склу	37	0,313
8142	Розмелювач (виробництво паперу та картону)	5	0,042
7143	Сажотрус	24	0,203
8266	Складальник взуття	112	0,948
8285	Складальник виробів з деревини	160	1,355
8284	Складальник виробів з пластмас	6	0,051
8312	Складач поїздів	13	0,110
8131	Скловар	28	0,237
7322	Складув	16	0,135
7233	Слюсар аварійно-відновлювальних робіт	13	0,110
7233	Слюсар з виготовлення деталей та вузлів систем вентиляції, кондиціонування повітря, пневмотранспорту й аспірації	6	0,051
7241	Слюсар з контрольно-вимірювальних приладів та автоматики (електромеханіка)	10	0,085
7233	Слюсар з механоскладальних робіт	64	0,542
7233	Слюсар з обслуговування теплових мереж	1	0,008
7231	Слюсар з ремонту автомобілів	137	1,160
7233	Слюсар з ремонту рухомого складу	1	0,008
7214	Слюсар із складання металевих конструкцій	92	0,779
7233	Слюсар механо-складальних робіт	145	1,228
7241	Слюсар-електрик	15	0,127
7222	Слюсар-інструментальник	13	0,110
8283	Слюсар-монтажник приладового устаткування	50	0,423
7233	Слюсар-ремонтник	52	0,440
7136	Слюсар-сантехнік	133	1,126
7232	Слюсар-складальник двигунів	7	0,059
7421	Сортувальник матеріалів та виробів з деревини	24	0,203
7422	Столяр	163	1,380
7124	Столяр-верстатник (будівельні роботи)	2	0,017
9152	Сторож	1	0,008
7211	Стрижневик машинного формування	5	0,042
7215	Стропальник	21	0,178
8143	Сушильник папероробної (картоноробної) машини	2	0,017
7215	Такелажник	2	0,017
8123	Терміст	2	0,017
3119	Технік	52	0,440
3117	Технік-маркшейдер	2	0,017
3141	Технік-механік з ремонту технологічного устаткування	5	0,042
3530	Технік-технолог з виробництва молочних	4	0,034

Код професії за КП*	Назва професії	Перспективна потреба	Частка у загальній потребі, %
	ВСЬОГО	11810	100,00
	продуктів		
7412	Тістороб	28	0,237
8211	Токар	195	1,651
3421	Торговельний брокер (маклер)	4	0,034
8223	Травильник	3	0,025
8331	Тракторист	159	1,346
7421	Укладальник пиломатеріалів, деталей та виробів з деревини	32	0,271
9322	Укладальник-пакувальник	16	0,135
8290	Фасувальник	2	0,017
7412	Формувальник тіста	13	0,110
8212	Формувальник у виробництві стінових та в'язучих матеріалів	10	0,085
8224	Фотограф фотомеханічного гравірування	8	0,068
8211	Фрезерувальник	86	0,728
6112	Хмеляр	7	0,059
8275	Холодильщик харчової продукції	12	0,102
7214	Чеканник	2	0,017
7436	Швачка	3376	28,586
8211	Шліфувальник	35	0,296
7133	Штукатур	74	0,627

Примітка.

*КП- Класифікатор професій (Державний стандарт України)

Розраховано за результатами обстеження підприємств усіх видів діяльності та розмірів у Львівській області у квітні-травні 2017 року.

Тонем виділено робітничі професії загальнодержавного значення, за якими навчання в ПТНЗ передбачено здійснювати за кошти державного бюджету [9].

Таблиця 2.4 – Перспективна потреба підприємств Львівської області у робітничих кадрах за видами економічної діяльності і професіями у 2017-2019 роках

Код професії	Назва професії	Перспективна потреба
		ВСЬОГО
	<i>у тому числі за видами економічної діяльності</i>	
А	Сільське господарство, лісове господарство та рибне господарство	254
7423	Верстатник деревообробних верстатів	3
8322	Водій автотранспортних засобів	22
7212	Газозварник	1
6121	Дояр	1
3113	Електрик дільниці	7
7212	Електрогазозварник	7
3113	Електромеханік	1
7241	Електромонтер з ремонту та обслуговування електроустаткування	6
7241	Електрослюсар (слюсар) черговий та з ремонту устаткування	9
6124	Звірівник	15
6141	Лісоруб	6
8333	Машиніст крана (кранівник)	1
8333	Механізатор (докер-механізатор) комплексної бригади на навантажувально-розвантажувальних роботах	12
8163	Моторист вентиляційної установки	1
6111	Овочівник	15
8211	Оператор верстатів з програмним керуванням	9
8162	Оператор котельні	6
6121	Оператор свинарських комплексів і механізованих ферм	30
8141	Рамник	4
8211	Токар	1
8331	Тракторист	27
8331	Тракторист-машиніст сільськогосподарського (лісогосподарського) виробництва	67
6112	Хмеляр	3
В	Добувна промисловість і розроблення кар'єрів	281
8112	Апаратник сушіння торфу та торфових виробів	1
7423	Верстатник деревообробних верстатів	1
8322	Водій автотранспортних засобів	10
8334	Водій навантажувача	1
7111	Гірник з ремонту гірничих виробок	14
7111	Гірник підземний	67
7212	Електрогазозварник	4
7241	Електромонтер з ремонту та обслуговування електроустаткування	1
7241	Електромонтер...	4

Код професії	Назва професії	Перспективна потреба
	ВСЬОГО	11810
	<i>у тому числі за видами економічної діяльності</i>	
7241	Електрослюсар (слюсар) черговий та з ремонту устаткування	20
7241	Електрослюсар підземний	78
7221	Коваль на молотах і пресах	3
8162	Кочегар технологічних печей	1
7112,2	Майстер-підривник	4
8112	Машиніст брикетного преса	1
8332/8111	Машиніст бульдозера	10
8113	машиніст бурової установки	1
8332	Машиніст крана автомобільного	17
8311	Машиніст незнімної дрезини	10
8332	Машиніст скрепера (будівельні, монтажні та ремонтно-будівельні роботи)	1
8311	Машиніст тепловоза	1
8113	Оператор з добування нафти й газу	3
7111	Підземний прохідник	14
7231	Слюсар з ремонту автомобілів	1
8211	Токар	3
8331	Тракторист-машиніст сільськогосподарського (лісогосподарського) виробництва	10
С	Переробна промисловість	6752
8139	Автоклавник (виробництво скла та скловиробів)	2
8282	Акумуляторник	3
8272	Апаратник виробництва СМП	6
8272	Апаратник ПОМ	3
7213	Бляхар	5
8113	Бурильник капітального ремонту свердловин	26
9333	Вантажник	28
7423	Верстатник деревообробних верстатів	204
7423	Верстатник деревообробних верстатів	2
8240	Верстатник спеціальних деревообробних верстатів	24
7442	Взуттьовик з індивідуального пошиття взуття	24
7322	Видувальник скловиробів	48
8131	Випалювач виробів будівельної кераміки	5
7322	Випробувач скловиробів	3
7331	Виробник художніх виробів з дерева	9
8322	Водій автотранспортних засобів	104
8322	Водій категорії С, С1	3
8334	Водій навантажувача	45
8262	В'язальниця трикотажних виробів	9
7212	Газозварник	2
7212	Газорізальник	9
8223	Гальванік	2

Код професії	Назва професії	Перспективна потреба
	ВСЬОГО	11810
	<i>у тому числі за видами економічної діяльності</i>	
8131	Гартівник скла	3
7411	Готувач фаршу	2
7242	Дефектоскопіст з газового та рідинного контролю	2
8251	Друкар офсетного плоского друкування	12
8251	друкар флексографічного друкування	6
3422	Експедитор	6
3113	Електрик дільниці	37
7212	Електрогазоварник	105
8211	Електроерозіоніст	2
7212	Електрозварник на автоматичних та напівавтоматичних машинах	93
7212	Електрозварник ручного зварювання	35
7212	Електрозварник...	19
3113	Електромеханік	12
7241	Електромонтажник силових мереж та електроустаткування	18
7241	Електромонтер з ремонту та обслуговування електроустаткування	21
7241	Електромонтер...	28
7241	Електрослюсар (слюсар) черговий та з ремонту устаткування	6
9322	Жилувальник м'яса та субпродуктів	9
7411	Забивач худоби	21
8159	Завантажувач-вивантажувач	6
7435	Закрійник	9
8122	Заливальник металу	6
7219	Зварник	16
8139	Знімач-укладальник у виробництві стінових та в'язучих матеріалів	2
7311	Зубофрезерувальник деталей	2
9411	Комірник	3
7422	Комплектувальник меблів	24
7412	Кондитер	22
8262	Контролер технологічного процесу (виробництво тканин)	2
7432	Контролер якості	37
8229	Лаборант хіміко-бактеріологічного аналізу	6
8141	Лагодильник шпону й фанери	24
8122	Ливарник металів та сплавів	10
8232	Ливарник пластмас	5
3340	Майстер виробничого навчання	18
7141	Маляр	31
8332	Машиніст автогрейдера	5
8332/8111	Машиніст бульдозера	2
8111	Машиніст екскаватора	2

Код професії	Назва професії	Перспективна потреба
	ВСЬОГО	11810
	<i>у тому числі за видами економічної діяльності</i>	
8332	Машиніст крана автомобільного	42
8143	Машиніст машини для виробництва виробів з паперу	21
8311	Машиніст незнімної дрезини	3
8333	Машиніст підіймача	13
8311	Машиніст тепловоза	3
8333	Механізатор (докер-механізатор) комплексної бригади на навантажувально-розвантажувальних роботах	13
3115	Механік-налагоджувальник	5
9321	Монтажник	38
7242	Монтажник радіоелектронної апаратури та приладів	9
7245	Монтер кабельного виробництва	2
7223	Налагоджувальник автоматів і напіваавтоматів	35
7242	Налагоджувальник контрольно-вимірювальних приладів та автоматики	6
7223	Налагоджувальник устаткування в паперовому виробництві	9
7437	Оббивальник меблів	48
7411	Обвалювальник м'яса	16
7442	Оброблювач деталей, напівфабрикатів та виробів	3
7211	Обрубувач	3
7221	Оператор автоматичних і напіваавтоматичних ліній холодноштампувального устаткування	2
8211	Оператор верстатів з програмним керуванням	66
8152	Оператор випарювальної установки	2
8262	Оператор в'язально-прошивного устаткування	40
8251	Оператор друкарського устаткування	6
8264	Оператор клейового устаткування	16
8162	Оператор котельні	9
8271,1	Оператор лінії	19
8131	Оператор лінії фарбування цегли	5
8240	Оператор на автоматичних та напіваавтоматичних лініях у деревообробленні	6
8271	Оператор термокамер та термоагрегатів	6
8223	Оцинковувач гарячим способом	3
9321	Пакувальник...	32
7412	Пекар	24
8278	Пивовар	5
9322	Підсобний робітник	136
8122	Плавильник металу та сплавів	3
7322	Полірувальник скла і скловиробів	3
7324	Полірувальник художніх виробів	24
8113	Помічник бурильника капітального ремонту свердловин	51
8262,1	Помічник майстра в'язального обладнання	3

Код професії	Назва професії	Перспективна потреба
	ВСЬОГО	11810
	<i>у тому числі за видами економічної діяльності</i>	
9133	Прасувальник	16
7422	Пресувальник виробів з деревини	16
7322	Пресувальник гарячого скла	48
7322	Пресувальник спеціальних мас	5
9132	Прибиральник службових приміщень	5
8141	Рамник	24
7242	Регулювальник радіоелектронної апаратури та приладів	10
8122	Різальник холодного металу (прокатне виробництво)	3
8211	Різьбошліфувальник	2
7435	Розкрійник	38
7435	Розкрійник	16
7323	Розмалювальник по склу	37
8142	Розмелювач (виробництво паперу та картону)	5
8266	Складальник взуття	112
8285	Складальник виробів з деревини	160
8284	Складальник виробів з пластмас	6
8312	Складач поїздів	9
8131	Скловар	28
7322	Складув	16
7233	Слюсар з виготовлення деталей та вузлів систем вентиляції, кондиціонування повітря, пневмотранспорту й аспірації	3
7241	Слюсар з контрольно-вимірювальних приладів та автоматики (електромеханіка)	6
7233	Слюсар з механоскладальних робіт	53
7231	Слюсар з ремонту автомобілів	5
7214	Слюсар із складання металевих конструкцій	92
7233	Слюсар механо-складальних робіт	9
7233	Слюсар...	50
7241	Слюсар-електрик	5
7241	Слюсар-електрик з ремонту електроустаткування	6
7222	Слюсар-інструментальник	13
7233	Слюсар-ремонтник	29
7136	Слюсар-сантехнік	5
7232	Слюсар-складальник двигунів	6
7421	Сортувальник матеріалів та виробів з деревини	24
7422	Столяр	99
7211	Стрижневик машинного формування	5
7215	Стропальник	21
8143	Сушильник папероробної (картоноробної) машини	2
7215	Такелажник	2
8123	Терміст	2
3119	Технік	48

Код професії	Назва професії	Перспективна потреба
	ВСЬОГО	11810
	<i>у тому числі за видами економічної діяльності</i>	
3117	Технік-маркшейдер	2
3141	Технік-механік з ремонту технологічного устаткування	5
3530	Технік-технолог з виробництва молочних продуктів	2
3530	Технік-технолог з виробництва молочних продуктів	2
7412	Тістороб	28
8211	Токар	141
8223	Травильник	3
8331	Тракторист	3
7421	Укладальник пиломатеріалів, деталей та виробів з деревини	32
9322	Укладальник-пакувальник	16
8290	Фасувальник	2
7412	Формувальник тіста	13
8212	Формувальник у виробництві стінових та в'язучих матеріалів	10
8224	Фотограф фотомеханічного гравірування	6
8211	Фрезерувальник	79
7214	Чеканник	2
7436	Швачка	3368
8211	Шліфувальник	32
D	Постачання електроенергії, газу, пари та кондиційованого повітря	179
7212	Електрогазозварник	7
7241	Електромонтер з експлуатації розподільчих мереж/ЛЕП/КЛ	24
7241	Електромонтер з обслуговування підстанцій	14
7241,1	Електромонтер...	12
7241	Електрослюсар (слюсар) черговий та з ремонту устаткування	14
8162	Кочегар технологічних печей	5
6141	Лісоруб	7
8332,1	Машиніст екскаватора одноковшового	1
8311	Машиніст незнімної дрезини	1
7122	Муляр	3
8211	Оператор верстатів з програмним керуванням	24
8162	Оператор котельні	38
9322	Підсобний робітник	1
7241	Слюсар з контрольно-вимірювальних приладів та автоматики (електромеханіка)	4
7233	Слюсар з обслуговування теплових мереж	1
7233	Слюсар...	14
7233	Слюсар-ремонтник	1
8211	Токар	1
8331	Тракторист	7
E	Водопостачання; каналізація, поводження з відходами	66
8322	Водій автотранспортних засобів	8

Код професії	Назва професії	Перспективна потреба
	ВСЬОГО	11810
	<i>у тому числі за видами економічної діяльності</i>	
9162	Двірник	7
3113	Електрик дільниці	4
7212	Електрогазоварник	4
7212	Електрозварник...	1
7241	Електромонтер з ремонту та обслуговування електроустаткування	7
7241,1	Електромонтер...	1
8332,1	Машиніст екскаватора одноковшового	3
8332	Машиніст крана автомобільного	1
8311	Машиніст незнімної дрезини	1
8333	Механізатор (докер-механізатор) комплексної бригади на навантажувально-розвантажувальних роботах	1
9322	Підсобний робітник	1
7233	Слюсар аварійно-відновлювальних робіт	13
7233	Слюсар...	4
7233	Слюсар-ремонтник	1
7422	Столяр	8
8331	Тракторист	1
F	Будівництво	900
7123	Бетоняр	52
8990	Бригадир	2
7129	Бруківник	2
8113	Бурильник	21
9333	Вантажник	2
8322	Водій автотранспортних засобів	4
7212	Газозварник	4
7212	Газорізальник	21
8332	Дорожній робітник	11
3113	Електрик дільниці	13
7212	Електрогазоварник	54
7212	Електрозварник...	43
3113	Електромеханік	6
7241	Електромонтажник силових мереж та електроустаткування	17
7241	Електромонтер оперативно-виїзної бригади	4
7241	Електромонтер...	6
7219	Зварник	19
7132	Лицювальник-плиточник	19
7141	Маляр	31
8332	Машиніст автобетононасоса	2
8332	Машиніст автогрейдера	2
8332/8111	Машиніст бульдозера	15
8111	Машиніст екскаватора	4

Код професії	Назва професії	Перспективна потреба
	ВСЬОГО	11810
	<i>у тому числі за видами економічної діяльності</i>	
8340	Машиніст котельної установки	8
8333	Машиніст крана (кранівник)	48
8332	Машиніст крана автомобільного	17
8311	Машиніст незнімної дрезини	15
8333	Механізатор (докер-механізатор) комплексної бригади на навантажувально-розвантажувальних роботах	8
9321	Монтажник	65
7214	Монтажник з монтажу сталевих і залізобетонних конструкцій	8
7122	Муляр	127
8211	Оператор верстатів з програмним керуванням	6
9322	Підсобний робітник	41
8122	Плавильник металу та сплавів	11
7131	Покрівельник рулонних покрівель та покрівель із штучних матеріалів	2
8264	Помічник майстра (вибілювання, фарбування та чищення)	8
8141	Рамник	2
7233	Слюсар...	15
8283	Слюсар-монтажник приладового устаткування	50
7136	Слюсар-сантехнік	11
8211	Токар	19
8331	Тракторист	4
7436	Швачка	8
7133	Штукатур	73
G	Оптова та роздрібна торгівля; ремонт автотранспортних засобів і мотоциклів	682
4222	Адміністратор	93
9333	Вантажник	8
7423	Верстатник деревообробних верстатів	13
8322	Водій автотранспортних засобів	98
8334	Водій навантажувача	6
3422	Експедитор	29
3113	Електрик дільниці	17
7212	Електрогазоварник	4
7212	Електрозварник...	11
7241	Електромайстер з ремонту та монтажу КЛ	6
7241,2	Електромайстер-лінійник з монтажу повітряних ліній високої напруги й КМ	6
7219	Зварник	4
4211	Касир торговельного залу	11
9411	Комірник	81
5122	Кухар	13
8333	Механізатор (докер-механізатор) комплексної бригади на навантажувально-розвантажувальних роботах	29

Код професії	Назва професії	Перспективна потреба
	ВСЬОГО	11810
	<i>у тому числі за видами економічної діяльності</i>	
3115	Механік з ремонту транспорту	6
9142	Мийник-прибиральник рухомого складу	6
4190	Обліковець	2
8211	Оператор верстатів з програмним керуванням	2
8155	Оператор заправних станцій	31
5169	Охоронець	4
7412	Пекар	4
7322	Пресувальник спеціальних мас	2
9132	Прибиральник службових приміщень	6
5220	Продавець продовольчих/непродовольчих товарів	85
7233	Слюсар з механоскладальних робіт	11
7231	Слюсар з ремонту автомобілів	37
7233	Слюсар...	4
7233	Слюсар-ремонтник	2
7422	Столяр	41
8211	Токар	4
3421	Торговельний брокер (маклер)	4
8224	Фотограф фотомеханічного гравірування	2
Н	Транспорт, складське господарство, поштова та кур'єрська діяльність	677
7123	Бетоняр	3
9333	Вантажник	8
8322	Водій автотранспортних засобів	331
8334	Водій навантажувача	8
8323	Водій трамвая	21
8323	Водій тролейбуса	42
8332	Дорожній робітник	14
3422	Експедитор	1
3113	Електрик дільниці	8
7212	Електрогазозварник	13
7212	Електрозварник...	1
7241	Електромонтер...	3
7241	Електрослюсар (слюсар) черговий та з ремонту устаткування	7
7219	Зварник	7
9151	Кур'єр	1
7132	Лицювальник-плиточник	1
8332	Машиніст автогрейдера	5
8332/8111	Машиніст бульдозера	3
8332	Машиніст залізнично-будівельних машин	12
8332	Машиніст крана автомобільного	3
8111	Машиніст навантажувальної машини	5
8311	Машиніст незнімної дрезини	5

Код професії	Назва професії	Перспективна потреба
	ВСЬОГО	11810
	<i>у тому числі за видами економічної діяльності</i>	
8311	Машиніст тепловоза	4
9321	Монтажник	4
7129	Монтер колії	5
8163	Моторист вентиляційної установки	1
7122	Муляр	3
4223	Оператор поштового зв'язку	3
8311	Помічник машиніста електропоїзда	1
8312	Складач поїздів	4
7231,2	Слюсар з ремонту автомобілів	94
7233	Слюсар з ремонту рухомого складу	1
7233	Слюсар...	4
7241	Слюсар-електрик	1
7233	Слюсар-ремонтник	10
7422	Столяр	3
8211	Токар	17
8331	Тракторист	16
8211	Фрезерувальник	4
I	Тимчасове розміщення й організація харчування	711
4222	Адміністратор	28
5123	Бариста	4
5123	Бармен	30
3113	Електрик дільниці	21
7412,2	Кондитер	4
5122	Кухар	298
9132	Кухонний робітник	43
5132	Молодша медична сестра...	13
5123	Офіціант	127
5169	Охоронець	11
7412	Пекар	21
5142	Покоївка	30
5121	Порт'є	21
9132	Прибиральник службових приміщень	6
5220	Продавець продовольчих/непродовольчих товарів	21
7233	Слюсар...	33
J	Інформація та телекомунікації	43
8322	Водій автотранспортних засобів	7
8251	Друкар флексографічного друкування	7
7241	Електромонтер з ремонту та обслуговування електроустаткування	10
5220	Продавець продовольчих/непродовольчих товарів	19
K	Фінансова та страхова діяльність	4
3433	Касир-експерт	4

Код професії	Назва професії	Перспективна потреба
	ВСЬОГО	
<i>у тому числі за видами економічної діяльності</i>		
L	Операції з нерухомим майном	171
3113	Електрик дільниці	15
7212	Електрогазозварник	6
7241	Електромонтер з експлуатації розподільчих мереж/ЛЕП/КЛ	6
7241	Електромонтер з обслуговування підстанцій	3
7219	Зварник	6
8333	Машиніст крана (кранівник)	35
8333	Механізатор (докер-механізатор) комплексної бригади на навантажувально-розвантажувальних роботах	3
7136	Монтажник санітарно-технічних систем і устаткування	15
5123	Офіціант	6
5169	Охоронець	8
7143	Сажотрус	3
7233	Слюсар з виготовлення деталей та вузлів систем вентиляції, кондиціонування повітря, пневмотранспорту й аспірації	3
7136	Слюсар-сантехнік	50
8275	Холодильщик харчової продукції	12
M	Професійна, наукова та технічна діяльність	44
8322	Водій автотранспортних засобів	10
7212	Електрогазозварник	1
7219	Зварник	3
9152	Музейний доглядач	7
6113	Озеленювач	1
5169	Охоронець	1
7233	Слюсар...	3
7422	Столяр	1
8211	Токар	3
8331	Тракторист	4
8211	Фрезерувальник	3
6112	Хмеляр	4
8211	Шліфувальник	3
N	Діяльність у сфері адміністративного та допоміжного обслуговування	373
8322	Водій автотранспортних засобів	5
8334	Водій навантажувача	2
7212	Газозварник	5
9162	Двірник	76
8332	Дорожній робітник	28
3113	Електрик дільниці	39
7212	Електрогазозварник	8
7212	Електрозварник...	3
7219	Зварник	2

Код професії	Назва професії	Перспективна потреба
	ВСЬОГО	11810
	<i>у тому числі за видами економічної діяльності</i>	
7221	Коваль на молотах і пресах	2
5122	Кухар	3
3340	Майстер виробничого навчання	5
7141	Маляр	22
8332	Машиніст автогрейдера	2
8111	Машиніст екскаватора	2
8333	Механізатор (докер-механізатор) комплексної бригади на навантажувально-розвантажувальних роботах	18
8211	Оператор верстатів з програмним керуванням	8
5169	Охоронець	40
7131	Покрівельник рулонних покрівель та покрівель із штучних матеріалів	16
9162	Прибиральник територій	13
7143	Сажотрус	21
7233	Слюсар...	6
7136	Слюсар-сантехнік	40
7422	Столяр	3
7124	Столяр-верстатник (будівельні роботи)	2
8211	Токар	2
О	Державне управління й оборона; обов'язкове соціальне страхування	375
8322	Водій автотранспортних засобів	21
3113	Електрик дільниці	1
7212	Електрогазозварник	3
7212	Електрозварник ручного зварювання	1
7241	Електромонтер...	5
7219	Зварник	1
5122	Кухар	5
7141	Маляр	3
8332/8111	Машиніст бульдозера	4
8331	Машиніст екскаватора ЕО-3211Д	1
8332	Машиніст екскаватора одноковшового	1
8332	Машиніст крана автомобільного	3
8311	Машиніст незнімної дрезини	7
8333	Механізатор (докер-механізатор) комплексної бригади на навантажувально-розвантажувальних роботах	1
5163	Молодший інспектор (пенітенціарна система)	14
5162	Молодший інспектор (поліція)	18
9321	Монтажник	1
7122	Муляр	1
5169	Охоронець	71
5161	Пожежний-рятувальник	56

Код професії	Назва професії	Перспективна потреба
	ВСЬОГО	11810
	<i>у тому числі за видами економічної діяльності</i>	
7131	Покрівельник рулонних покрівель та покрівель із штучних матеріалів	1
5162	Поліцейський (інспектор) поліції особливого призначення	127
7241	Слюсар-електрик з ремонту електроустаткування	1
7233	Слюсар-ремонтник	3
7136	Слюсар-сантехнік	3
3119	Технік	1
8211	Токар	3
8331	Тракторист-машиніст сільськогосподарського (лісогосподарського) виробництва	17
7133	Штукатур	1
Р	Освіта	153
8322	Водій автотранспортних засобів	3
3113	Електрик дільниці	10
7212	Електрогазозварник	18
7241	Електромонтер...	13
7435	Закрійник	1
9411	Комірник	1
7312	Контролер музичних інструментів	3
7433	Кравець	1
5122	Кухар	17
7132	Лицювальник-плиточник	1
3340	Майстер виробничого навчання	8
7141	Маляр	1
8333	Механізатор (докер-механізатор) комплексної бригади на навантажувально-розвантажувальних роботах	1
7223	Налагоджувальник автоматів і напіваавтоматів	1
4112	Оператор комп'ютерного набору	14
8162	Оператор котельні	1
5123	Офіціант	3
5141	Перукар (перукар-модельєр)	7
9322	Підсобний робітник	3
5131	Помічник вихователя	5
9132	Прибиральник службових приміщень	4
7129	Робітник з комплексного обслуговування і ремонту будівель	1
7233	Слюсар...	3
7233	Слюсар-ремонтник	3
7136	Слюсар-сантехнік	16
7232	Слюсар-складальник двигунів	1
7422	Столяр	5
9152	Сторож	1
3119	Технік	3

Код професії	Назва професії	Перспективна потреба
	ВСЬОГО	11810
	<i>у тому числі за видами економічної діяльності</i>	
8211	Токар	1
8331	Тракторист-машиніст сільськогосподарського (лісогосподарського) виробництва	3
Q	Охорона здоров'я та надання соціальної допомоги	87
5123	Бармен	1
8322	Водій автотранспортних засобів	4
3113	Електрик дільниці	3
7212	Електрогазоварник	1
7212	Електрозварник...	1
7241	Електромонтер з ремонту та обслуговування електроустаткування	1
7241	Електромонтер...	7
5122	Кухар	10
3221	Лаборант (медицина)	5
5141	Манікюрник	3
5132	Молодша медична сестра...	30
7136	Монтажник санітарно-технічних систем і устаткування	1
5123	Офіціант	4
9162	Прибиральник територій	3
7129	Робітник з комплексного обслуговування і ремонту будівель	1
7233	Слюсар-ремонтник	3
7136	Слюсар-сантехнік	8
7422	Столяр	1
R	Мистецтво, спорт, розваги та відпочинок	58
8322	Водій автотранспортних засобів	8
7216	Водолаз	13
3113	Електрик дільниці	4
3449	Інспектор з охорони природно-заповідного фонду	17
3226	Масажист	2
8211	Оператор верстатів з програмним керуванням	2
9161	Робітник з благоустрою	8
7241	Слюсар-електрик	2
7422	Столяр	2

Примітка. Розраховано за результатами обстеження підприємств усіх видів діяльності та розмірів у Львівській області у квітні-травні 2017 року.

3. СТАН І ПЕРСПЕКТИВИ СПІВПРАЦІ ОСВІТИ І БІЗНЕСУ У ЗАБЕЗПЕЧЕННІ ЛЬВІВСЬКОЇ ОБЛАСТІ КВАЛІФІКОВАНИМИ РОБІТНИЧИМИ КАДРАМИ

Таблиця 3.1. – Оцінка підприємствами Львівщини характеру проблем
дефіциту кваліфікованих кадрів

Характер проблем	Частка підприємств, % до обстежених
Проблеми якості підготовки кадрів	8,7
Проблеми дефіциту кадрів певних професій	25,8
Підготовку кадрів здійснюють власними силами	64,3
Всього	98,8
Пропущені	1,2

Таблиця 3.2. – Рівень співпраці підприємств Львівщини із закладами
професійної та вищої освіти у комплектуванні кадрів

Форма співпраці	Частка підприємств, % до обстежених
Мають укладені договори про практику і працевлаштування випускників ПТУ і ВНЗ	13,5
Співпрацюють з ПТУ і ВНЗ неформально	84,8
Не співпрацюють	0,3
Всього	98,6
Пропущені	1,4

Таблиця 3.3 – Основні пріоритети у вирішенні проблем підготовки
кваліфікованих кадрів у Львівській області: думка роботодавців

Основні завдання	Пріоритет
Підвищити якість підготовки за рахунок використання сучасного обладнання, техніки та технологій	1
Більше залучати до роботи у ПТУ і ВНЗ професіоналів з практики	2
Удосконалити співпрацю роботодавців і навчальних закладів у працевлаштуванні випускників	3
Удосконалити співпрацю роботодавців і навчальних закладів у підготовці освітньо-професійних програм	4
Підвищити кваліфікацію викладачів	5

Коректно (у повній мірі та з ранжуванням) були заповнені 375 анкет.

ВИКОРИСТАНА ЛІТЕРАТУРА

Законодавчі та інші нормативно-правові документи

1. Господарський кодекс України: Кодекс від 16.01.2003. – № 436-IV. – Редакція від 11.06.2017 [Електронний ресурс]. – Режим доступу: <http://zakon3.rada.gov.ua/laws/show/436-15>.
2. Класифікація видів економічної діяльності : ДК 009:2010 (КВЕД) : чинний від 01.01.2012 р. [Електронний ресурс]. – Режим доступу : <http://fnews.com.ua/kved-2012.pdf>.
3. Класифікатор професій : ДК 003:2010 : чинний з 01.11.2010 р. [Електронний ресурс] : затв. наказом Держспоживстандарту України 28 липня 2010 р. № 327. – [На заміну ДК 003:2005]. – [Чинний від 2010-11-01].– Режим доступу : <http://kodeksy.com.ua/buh/kp.htm>.
4. Нова редакція пріоритетів Міністерства освіти і науки України до проекту Середньострокового плану пріоритетних дій Уряду до 2020 року (за результатами громадського обговорення), станом на 30.01.2017 року. [Електронний ресурс]. – Режим доступу : <http://www.ukrstat.gov.ua>.
5. Методичні рекомендації щодо формування регіонального замовлення на підготовку фахівців та робітничих кадрів. Схвалено Кабінетом Міністрів України № 994-р від 14 грудня 2016 року [Електронний ресурс]. – Режим доступу : <http://www.kmu.gov.ua/control/uk/cardnpd?docid=249614493>
6. Про інформацію. Закон України [Електронний ресурс]. – Редакція Закону України № 5029-VI від 13 січня 2011 року. – Режим доступу : <http://zakon2.rada.gov.ua/laws/show/2657-12>.
7. Про професійно-технічну освіту. Закон України [Електронний ресурс]. – Редакція Закону України від 05.03.2017. – Режим доступу: <http://zakon3.rada.gov.ua/laws/show/103/98-%D0%B2%D1%80>.
8. Про статистику праці [Електронний ресурс] / Конвенція МОП № 160. – Режим доступу: http://zakon2.rada.gov.ua/laws/show/993_055.
9. Уряд затвердив перелік з 19 професій загальнодержавного значення, за якими навчання в ПТНЗ здійснюватиметься за кошти держбюджету [Електронний ресурс]. – Режим доступу : <http://mon.gov.ua/usi-novivni/novini/2016/11/16/uryad-zatverdiv-perelik-z-19-profesij>.

Методологічні та інструктивні матеріали, статистична інформація та статистичні публікації

10. Демографічний щорічник “Населення у Львівській області” (за 2016 рік) : Статистичний збірник. – Львів: Головне управління статистики у Львівській області, 2017. – 100 с.
11. Децентралізація професійно-технічної освіти (ПТО) в Україні – поштовх до дій. Зелена книга для спрямування обговорень щодо реформ та здібностей, необхідних для побудови досконалої та привабливої системи ПТО в Україні [Електронний ресурс]. Підготовлено у рамках міжнародного проекту Європейського фонду освіти (European Training Foundation). – Режим доступу: Green Book_UKR.pdf.
12. Інструкція зі статистики кількості працівників [Електронний ресурс] / Затверджено наказом Державного комітету статистики України від 28.09.2005 р. № 286 (із змінами, затвердженими наказом Держкомстату від 05.10.2006 р. № 466). – К.: Державний комітет статистики України, 2006. – Режим доступу: http://www.ukrstat.gov.ua/metod_polog/metod_doc/spr/spr_02.pdf.
13. Методика оцінювання показників за результатами поточних обстежень підприємств із питань статистики праці [Електронний ресурс] / Затверджено Наказом Держстату України від 16.03.2011 р. № 64. – Режим доступу : <http://www.ukrstat.gov.ua>.

14. Методика формування сукупності для проведення обстеження підприємств із питань статистики праці [Електронний ресурс] / Затверджено Наказом Державної служби статистики України 26.01.2016. – № 14. – Відповідальний за випуск Сенік І. В. – Режим доступу : <http://www.ukrstat.gov.ua>.

15. Методологічні положення державного статистичного спостереження "Обстеження підприємств із питань статистики праці" [Електронний ресурс] / Затверджені наказом Держстату України від 18.08.2014 № 241 (зі змінами, затвердженими наказом Держстату від 21.07.2015 № 173. – Режим доступу: <http://www.ukrstat.gov.ua>.

16. Населення у Львівській області (1995-2017) [Електронний ресурс] Статистична інформація. – Режим доступу: http://www.lv.ukrstat.gov.ua/ukr/si/year/2015/t189915_4.pdf

17. Праця у Львівській області (за 2016 рік): Статистичний збірник. – Львів: Головне управління статистики у Львівській області, 2017. – 300 с.

18. Професійно-технічні навчальні заклади у Львівській області [Електронний ресурс] Статистична інформація. – Режим доступу: http://www.lv.ukrstat.gov.ua/ukr/si/year/2010/t199910_3.pdf

Наукові та інші видання

19. Бізнес-статистика: навч. посібник / [Матковський С. О., Гринькевич О.С., Вдовин М. Л., Вільчинська О.М., Марець О.Р., Сорочак О.З.] – Київ: Алерта, 2016. – 281 с.

20. Гринькевич О.С. Прогнозування попиту на ринку освітніх послуг в Україні / О.С. Гринькевич // Економічний часопис Східноєвропейського національного університету імені Лесі Українки. – 2016. – № 2. – С.83-89.

21. Методологія наукових досліджень у статистиці: навч. посібник / [Матковський С. О., Вдовин М. Л., Гринькевич О. С., Зомчак Л. М., Лагоцький Т. Я., Панчишин Т. В.] – Львів : ЛНУ імені Івана Франка, 2014. – 378 с.

22. Полевська О., Дмитришин В. Розробка інформаційної моделі управління підготовкою кадрів у регіоні / О. Полевська, В. Дмитришин. – Брош. / НАН України. Ін-т регіональних досліджень. – Львів, 1998. – 39 с.

23. Садова У.Я., Андрусишин Н.І., Риндзак О.Т. Попит і пропозиція на професійному ринку праці Львівщини: обриси сегменту робітничих кадрів // Регіональна економіка. – 2016. - №1 . – С.199-202.

24. Система управління підготовкою робітничих кадрів Львівської області: стан та напрями вдосконалення. Наукове видання. ІРД НАН України; Відп. ред. Л.К.Семів - Львів, 2008. - 147с. - (Сер. „Регіони: моніторинг, прогнози, моделі”).

25. Системний підхід до розробки Програми забезпечення економіки Львівської області професійними кадрами // Розділ монографії: Інтелектуально-інноваційний розвиток регіону в контексті євро інтеграції / НАН України, Інститут регіональних досліджень; [Наук. ред. Л.К. Семів]. – Львів, 2009. – 483 с.

26. Статистика підприємств: навч. посіб., 2-е вид., доповн. і перероб. / [Матковський С.О., Гринькевич О.С., Сорочак О.З. та ін.]; за ред. С.О. Матковського. – К.: АЛЕРТА, 2013. – 560 с.

27. Традиції ремісництва і дефіцит кваліфікації робітничих кадрів на регіональному ринку праці Львівщини. Наукове видання. За ред. Садової У.Я. - Львів, ІРД НАНУ, 2008. – 104 с.

28. Хобзей П. Регіональне замовлення визначить потреби областей у кваліфікованих кадрах [Електронний ресурс]. – Режим доступу : <http://mon.gov.ua/usi-novivni/novini/2016/10/03/xobzej>.

ДОДАТОК А

Спеціальне анкетне обстеження підприємств Львівщини

ПОТРЕБА У КВАЛІФІКОВАНИХ КАДРАХ

Шановні роботодавці!

Дане анкетування проводиться з ініціативи та підтримки Львівської обласної державної адміністрації з метою формування регіонального замовлення на підготовку кваліфікованих кадрів. Ваша участь в обстеженні сприятиме збалансованому розвитку ринку праці та ринку освітніх послуг і вирішенню проблеми дефіциту кваліфікованих кадрів у регіоні.

I. ХАРАКТЕРИСТИКА РЕСПОНДЕНТА

1. **Респондент:** (найменування підприємства)

2. **Місцезнаходження і контактний телефон**

Адреса: _____

Контактний телефон _____

3. **Основний вид економічної діяльності (код, назва)**

--	--	--	--

4. **До якої групи за середньою кількістю працівників належить Ваше підприємство?**

До 50 працівників

50-249

250 і більше

II. ОЦІНКА ПОТОЧНИХ ПОТРЕБ У КВАЛІФІКОВАНИХ КАДРАХ

5. **Чи існує проблема дефіциту та якості кваліфікованих кадрів на Вашому підприємстві на даний час?**

Так, в основному щодо їх якості

Так, в основному щодо дефіциту окремих професій

Ні, не існує, ми здійснюємо підготовку власними силами

6. **У кадрах яких професій відчуває найбільшу потребу Ваше підприємство на даний час?**

Робітничі професії			Професії випускників з вищою освітою		
Код за КП*	Назва професії	Кількість осіб	Код за КП*	Назва професії	Кількість осіб

КП- Класифікатор професій

7. Скільки випускників ПТУ і ВНЗ прийнято на Ваше підприємство у 2014-2016 роках?

	2014 рік	2015 рік	2016 рік
Випускники ПТУ	_____ осіб	_____ осіб	_____ осіб
Випускники ВНЗ	_____ осіб	_____ осіб	_____ осіб

8. Чи співпрацюєте Ваше підприємство з ПТУ і ВНЗ у комплектуванні кадрів?

- Так, маємо укладені договори про практику та працевлаштування випускників
 Так, співпрацюємо, але неформально
 Ні

III. ОЦІНКА ПЕРСПЕКТИВНИХ ПОТРЕБ У КАДРАХ

9. Як зміняться обсяги діяльності Вашого підприємства у найближчі 3-5 років?

- Плануємо збільшувати обсяги діяльності
 Плануємо забезпечити стабільність діяльності
 Можливо, обсяги діяльності зменшаться
 Важко відповісти

10. Чи зміняться обсяги зайнятості на Вашому підприємстві у найближчі 3-5 років?

- Зростуть
 Не зміняться
 Зменшаться
 Важко відповісти

11. При формуванні регіонального замовлення на підготовку кадрів у 2017-2019 роках (за кошти державного та місцевих бюджетів) працівників яких професій Ваше підприємство включило б у заявку?

Робітничі професії			Професії випускників з вищою освітою		
Код за КП*	Назва професії	Кількість осіб	Код за КП*	Назва професії	Кількість осіб
На заміщення планового вибуття кадрів (у зв'язку з виходом на пенсію, інших об'єктивних причин)					
У зв'язку з розвитком підприємства, розширенням чи зміною напрямів його діяльності					

КП- Класифікатор професій

12. Які, на Вашу думку, заходи для вирішення проблем дефіциту кваліфікованих кадрів у регіоні важливо реалізувати?

	Вкажіть пріоритет: 1-6. 1- найбільш важливо
• Підвищити якість підготовки за рахунок використання сучасного обладнання, техніки та технологій	
• Підвищити кваліфікацію викладачів	
• Більше залучати до роботи у ПТУ і ВНЗ професіоналів з практики	
• Удосконалити співпрацю роботодавців і навчальних закладів у підготовці освітньо-професійних програм	
• Удосконалити співпрацю роботодавців і навчальних закладів у працевлаштуванні випускників	
• Ваш варіант	

Дякуємо за співпрацю і бажаємо успішного розвитку!