

КАФЕДРА ЗАЛІЗНИЧНОГО ТРАНСПОРТУ



Спеціальність

273 «Залізничний транспорт»

м. Львів, вул. І.Блажкевич, 12а

[E-mail: zt.dept@lpnu.ua](mailto:zt.dept@lpnu.ua)

<https://lpnu.ua/zt>

<https://www.facebook.com/ztlpnu>

<https://www.instagram.com/kafedrazt/>



телефони для довідки:

+380979075072

– Микола Олександрович, к.т.н., доцент

+380506781503

– Ярослав Володимирович

к.т.н., доцент, заступник директора ІМІТ



Спеціальність

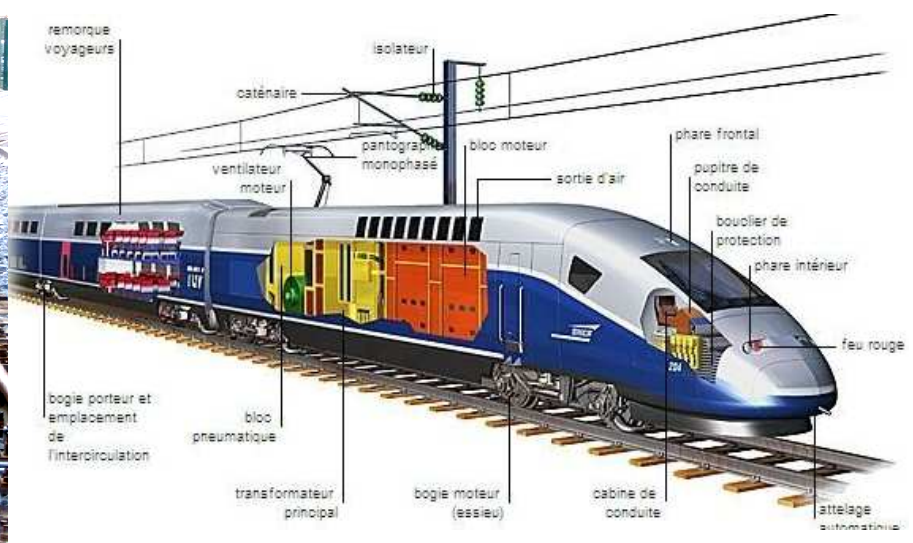
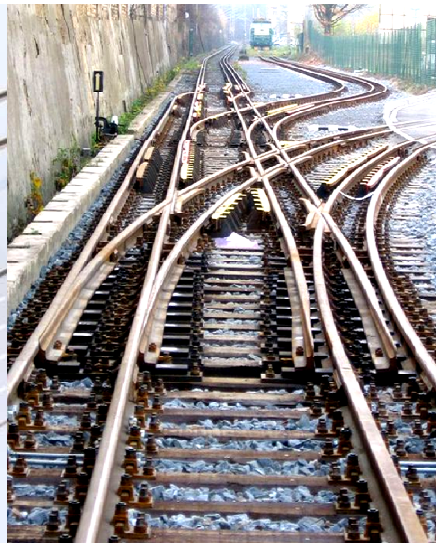
273 «Залізничний транспорт»

КАФЕДРА ЗАЛІЗНИЧНОГО ТРАНСПОРТУ

Освітній рівень: магістр

ОПП: Функціональна безпека залізничного транспорту

підготовка висококваліфікованих фахівців, здатних до: комплексного розв'язання складних спеціалізованих задач з конструювання, експлуатації, ремонту, модернізації та утилізації об'єктів залізничного транспорту; впровадження системи управління безпекою на залізничному підприємстві; інжинірингу криз і ризиків транспортних послуг; моделювання процесів життєвого циклу об'єктів залізничного транспорту, з урахуванням задач технічної та експлуатаційної сумісності транспортної інфраструктури та рухомого складу з європейськими залізницями на основі використання сучасних технологій галузі.





Спеціальність 273 «Залізничний транспорт» КАФЕДРА ЗАЛІЗНИЧНОГО ТРАНСПОРТУ



Освітній рівень: магістр

ОПП: Функціональна безпека залізничного транспорту

Освітні програми	Ліцензований обсяг	Річна вартість навчання	
		Денна форма	Заочна форма
Функціональна безпека залізничного транспорту	70 Наказ МОН від 12.03.2024 №159-л	30250	21175

Нормативний термін навчання за денною та заочною формою – 1,5 р.

м. Львів, вул. І.Блажкевич, 12а

[E-mail: zt.dept@lpnu.ua](mailto:zt.dept@lpnu.ua)

<https://lpnu.ua/zt>

<https://www.facebook.com/ztlpnu>

<https://www.instagram.com/kafedrazt/>



телефони для довідки:

+380979075072

– Микола Олександрович, к.т.н., доцент

+380506781503

– Ярослав Володимирович

к.т.н., доцент, заступник директора ІМІТ



МАГІСТЕРСЬКІ ВИПРОБУВАННЯ 2024



Для вступу на ОС магістр необхідно мати документ
про отримання освітнього ступеня:
бакалавр, спеціаліст або магістр!!!

Незалежно від форми навчання — (очна чи заочна) для вступу на ОС магістр потрібні результати:

- ✓ *ЄВІ з іноземної мови* (англійська, іспанська, німецька, французька)
- ✓ *Фаховий іспит (проводиться у закладі вищої освіти!!!)*

ПРИЙМАЮТЬСЯ: ЄВІ 2024 або 2023 років.

!!! Вступник має додавати мотиваційні листи ДО КОЖНОЇ поданої електронної заяви.

**Реєстрація заяв на участь в ЄВІ з 07 до 29 травня включно
у приймальній комісії закладу вищої освіти.**

ЄВІ – форма вступного випробування для вступу на навчання для здобуття ступеня магістра, яка поєднує тест загальної навчальної компетентності та тест з іноземної мови (англійської, німецької, французької або іспанської на вибір вступника).

<https://testportal.gov.ua/osnovne-pro-magisterski-vyprobuvannya-3/>

<https://testportal.gov.ua/vstupni-do-magistratury-2024-2/>



ОСОБЛИВОСТІ ВСТУПУ 2024



ВСТУПНІ ДО МАГІСТРАТУРИ



ЄДИНИЙ ВСТУПНИЙ ІСПИТ

2024

Зміст блоку з іноземної мови визначено відповідно до Програми ЄВІ



Зміст ТЗНК визначено відповідно до Програми тесту загальної навчальної компетентності



ІНОЗЕМНА МОВА. ТЗНК

ІНОЗЕМНА МОВА



45 хв

ТЗНК



75 хв

загальна кількість завдань

30

загальна кількість завдань

27

завдання

6

на встановлення відповідності

0 або 1 бал

5

з вибором однієї правильної відповіді

0 або 1 бал

19

на заповнення пропусків у тексті

0 або 1 бал

1-4

на заповнення пропусків у мікротекстах підзавдання 1-10

0 або 1 бал

5-27

з вибором однієї правильної відповіді

0 або 1 бал

максимальна кількість тестових балів -

30

максимальна кількість тестових балів -

33

ТЕСТОВІ БАЛИ БУДЕ ПЕРЕВЕДЕНО В ШКАЛУ 100-200 ТЕСТОВІ БАЛИ БУДЕ ПЕРЕВЕДЕНО В ШКАЛУ 100-200
відповідно до додатку 5 до Порядку прийому на навчання для здобуття вищої освіти в 2024 році



ОСОБЛИВОСТІ ВСТУПУ 2024



Блок ТЗНК складається з двох компонентів:
вербально-комунікативного й логіко-аналітичного.

Тест містить 27 завдань двох форм:

Завдання 1–4 на заповнення пропусків у мікротекстах (підзавдання 1–10).

У підзавданнях треба доповнити речення в мікротексті словосполученнями / словами, вибравши їх з-поміж наведених варіантів. Підзавдання вважають виконаним, якщо учасник / учасниця позначив / позначила відповідь, а також підтвердив / підтвердила свій вибір.

Завдання 5–27 з вибором однієї правильної відповіді.

Завдання має основу та чотири варіанти відповіді, з яких лише один правильний. Його вважають виконаним, якщо учасник / учасниця позначив / позначила відповідь і підтвердив / підтвердила свій вибір.

На проходження тесту відведено **75 хвилин**.

Завдання ТЗНК буде оцінено відповідно до схеми нарахування балів:

у завданнях на заповнення пропусків у мікротексті підзавдання оцінюють в 0 або 1 бал:

1 бал – якщо вказано правильну відповідь;

0 балів – якщо вказано неправильну відповідь або відповіді на завдання не надано;

завдання з вибором однієї правильної відповіді оцінюють в 0 або 1 бал:

1 бал – якщо вказано правильну відповідь;

0 балів – якщо вказано неправильну відповідь або відповіді на завдання не надано.

Максимальна кількість балів, яку можна набрати, правильно виконавши всі завдання тесту, – **33 бали**: 10 балів за виконання завдань 1–4 (підзавдань 1–10) і 23 бали за виконання завдань 5–27.



ОСОБЛИВОСТІ ВСТУПУ 2024



Блок з іноземної мови (англійської, німецької, французької або іспанської на вибір вступника) складається з двох частин: **читання і використання мови.**

Тест містить 30 запитань трьох форм:

Завдання на встановлення відповідності (запитання 1–6).

У завданні треба **дібрати твердження** / ситуації до оголошень / текстів; **запитання до відповідей або відповіді до запитань.**

Завдання з вибором однієї правильної відповіді (запитання 7–11).

Завдання має основу та **чотири варіанти відповіді, з яких лише один правильний.**

Завдання на заповнення пропусків у тексті (запитання 12–30).

Потрібно доповнити речення в тексті словосполученнями / словами з наведених варіантів.

Усі завдання вважають виконаними, якщо учасник позначив відповідь і підтвердив свій вибір.

На виконання завдань тесту відведено **45 хвилин.**

За завдання з іноземної мови згідно зі [схемою нарахування балів](#) буде нараховано **по 1 тестовому балу за кожну правильну відповідь, тобто можна отримати від 0 до 30 балів.**

Кількість набраних тестових балів за правильно виконані завдання учасники тестування будуть знати після завершення роботи над тестами ЄВІ.

За таблицею переведення тестових балів результат кожного блоку буде переведено в рейтингову оцінку за шкалою 100–200 балів.



Основні дати для вступу на ОС магістр у 2024 році



**Реєстрація заяв
на участь в ЄВІ
з 07 до 29 травня включно
у приймальній комісії
закладу вищої освіти.**

**КОНСУЛЬТАЦІЯ АБИТУРІЄНТІВ
І РЕЄСТРАЦІЯ ДОКУМЕНТІВ
ВСТУПНИКІВ:**

**заступник директора ІМІТ,
К.Т.Н., доцент,**

**Болжеларський Ярослав
Володимирович**

м. Львів, вул. Професорська, 1,
14-й навчальний корпус, кім. 66

Тел.: +38032-258-23-81;

+38-050-678-15-03

E-mail: yaroslav.v.bolzhelarskyi@lpnu.ua

ОСНОВНА СЕСІЯ

ЗАРЕЄСТРУЙТЕСЯ

звернувшись до
приймальної комісії
закладу вищої освіти

7 – 29
травня

ОТРИМАЙТЕ ЗАПРОШЕННЯ

до **17** червня

з КАБІНЕТУ УЧАСНИКІВ ЄВІ/
ЄФВВ ви дізнаєтеся про
місце, дату та час
проходження тесту



ВІЗЬМІТЬ УЧАСТЬ У ТЕСТУВАННІ

24 – 15
червня липня

ОТРИМАЙТЕ РЕЗУЛЬТАТИ

до **20** липня

ДОДАТКОВА СЕСІЯ

ДОДАТКОВИЙ ПЕРІОД РЕЄСТРАЦІЇ

17 – 21
червня

ПОДАЙТЕ ЗАЯВКУ ДЛЯ УЧАСТІ

у разі пропуску основної сесії

ОТРИМАЙТЕ ЗАПРОШЕННЯ

до **26** липня

з КАБІНЕТУ УЧАСНИКІВ ЄВІ/
ЄФВВ ви дізнаєтеся про
місце, дату та час
проходження тесту



ВІЗЬМІТЬ УЧАСТЬ У ТЕСТУВАННІ

31 – 14
липня серпня

ОТРИМАЙТЕ РЕЗУЛЬТАТИ

до **20** серпня



Основні дати для вступу на ОС магістр у 2024 році



Реєстрація заяв на участь в ЄВІ з 07 до 29 травня включно у приймальній комісії закладу вищої освіти.

Реєстрація електронних кабінетів	з 01 липня.
Реєстрація заяв на участь у вступних випробуваннях	01 липня – 17 липня.
Проведення співбесід та фахових іспитів	17 липня – 28 липня.
Основна і додаткова сесії ЄВІ та ЄФВВ	за графіком, затвердженим Українським центром оцінювання якості освіти.
Реєстрація заяв вступників	01 серпня – 18.00 год. 22 серпня.
Проведення співбесід та фахових іспитів (лише комерція)	01 серпня - 16 серпня.
Термін оприлюднення рейтингового списку вступників з наданням рекомендацій до зарахування	на бюджет не пізніше - 24 серпня; на комерцію – не раніше 28 серпня.
Терміни виконання вимог до зарахування	на бюджет – до 18.00 год. 26 серпня; на комерцію - до 17.00 год. 30 серпня.
Терміни зарахування вступників	на бюджет – 27 серпня; на комерцію – 31 серпня.
Переведення на місця державного замовлення	не пізніше 31 серпня.
Вступники за кошти фізичних та юридичних осіб матимуть можливість подати свої заяви та вступити на навчання по додатковому набору в період з 03 вересня по 26 вересня.	
В окремих випадках такі вступники можуть зараховуватись до 31 жовтня.	

**Запрошуємо Вас
на навчання
до магістратури
за спеціальністю
273 Залізничний
транспорт**



**ОПП: Функціональна безпека
залізничного транспорту**

м. Львів, вул. І.Блажкевич, 12а

[E-mail: zt.dept@lpnu.ua](mailto:zt.dept@lpnu.ua)

<https://lpnu.ua/zt>

<https://www.facebook.com/ztlpnu>

<https://www.instagram.com/kafedrazt/>

телефони для довідки:

+380979075072

– Микола Олександрович, к.т.н., доцент

+380506781503

– Ярослав Володимирович

к.т.н., доцент, заступник директора ІМІТ